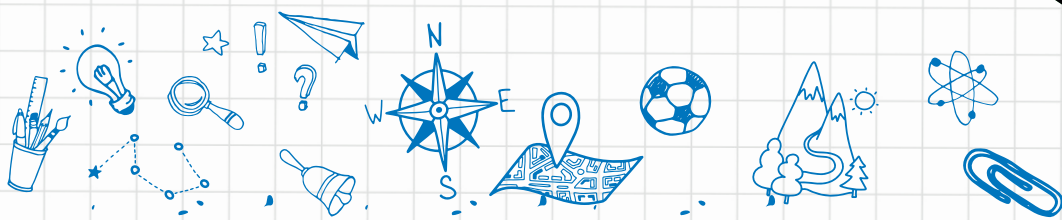




2023 • 2024

# Classes de découvertes & séjours scolaires



# LA PASSION DE DÉCOUVRIR,

## L'engagement des PEP pour les classes de découvertes et les séjours scolaires

Les classes de découvertes et les séjours scolaires favorisent une expérience de vie collective, de citoyenneté et d'apprentissage originale et irremplaçable. C'est pourquoi nous imaginons et organisons pour vous et avec vous le séjour qui répond à vos attentes et à celles de vos élèves. De nombreux enseignants, vous peut-être, nous font déjà confiance : 100 000 enfants et adolescents sont accueillis chaque année dans nos centres !

### Qui sommes-nous ?

Nous sommes un mouvement d'éducation populaire créé en 1915, reconnu d'utilité publique et complémentaire de l'école publique, qui agit pour le droit à l'éducation, à la culture, à la santé, aux vacances, aux loisirs, au travail et à la vie sociale. Laïcité et solidarité, valeurs fondatrices des PEP, conditions de la justice sociale et fondement de la démocratie, trouvent une application concrète dans chacun de nos projets.

Par notre action dans et hors l'école, nous sommes non seulement complémentaires mais nécessaires à l'accompagnement des projets des enseignants à tous les niveaux de la scolarité et tout au long de la vie et contribuons à l'équité républicaine.

### Quels sont nos engagements ?

De la maternelle à l'université, dans le cadre réglementaire et dans le respect des programmes, nous nous engageons à :

- accompagner votre projet, de son élaboration à son évaluation : préparation éducative et pédagogique mais aussi matérielle, administrative et financière ;
- faire vivre à vos élèves un projet éducatif et pédagogique de qualité, dans un cadre accueillant et selon un rythme de vie adapté aux enfants et adolescents ;
- favoriser l'accueil des enfants et des jeunes en situation de handicap en leur donnant tous les moyens d'apprendre, d'agir, de vivre pleinement le séjour ;
- améliorer sans cesse notre offre en vous associant à son évaluation.

Aux PEP, des enseignants mettent leurs compétences éducatives et pédagogiques à votre service.



Un projet éducatif fort  
[www.pep-attitude.fr](http://www.pep-attitude.fr)



## Sommaire

Le projet éducatif des PEP .....	3
Liste des associations départementales .....	4
La carte des centres .....	5
Tableau récapitulatif des centres .....	6-7

### VILLE

Auvergne-Rhône-Alpes .....	8
Île-de-France .....	8
Normandie .....	9
Occitanie .....	9
Étranger .....	11

### CAMPAGNE

Auvergne-Rhône-Alpes .....	12
Bourgogne-Franche-Comté .....	12
Bretagne .....	13
Centre-Val de Loire .....	14
Grand Est .....	16
Île-de-France .....	16
Normandie .....	17
Nouvelle-Aquitaine .....	18
Occitanie .....	19
Pays de la Loire .....	20

### MER

Bretagne .....	21
Normandie .....	24
Nouvelle-Aquitaine .....	27
Occitanie .....	29
Pays de la Loire .....	31
Provence-Alpes-Côte d'Azur .....	33

### MONTAGNE

Auvergne-Rhône-Alpes .....	33
Bourgogne-Franche-Comté .....	37
Grand Est .....	37
Nouvelle-Aquitaine .....	39
Occitanie .....	40
Provence-Alpes-Côte d'Azur .....	43
Décret .....	45
Conditions générales .....	46
L'engagement des PEP .....	47

Pour tout renseignement  
ou réservation,  
prenez contact avec votre  
association départementale  
en page 4

# L'AVENTURE EN PARTAGE !



**Nos séjours s'inscrivent dans la dynamique des programmes et du socle commun de connaissances, de compétences et de culture de l'Éducation Nationale. Ils sont adaptés aux cycles et aux niveaux du 1<sup>er</sup> et du 2<sup>nd</sup> degré dans chacune des six dominantes :**

- Éducation physique et sportive
- Éducation artistique et section culturelle
- Patrimoine et histoire-géographie
- Découverte du monde, sciences expérimentales et technologie
- Lecture, écriture, littérature
- Langues étrangères ou régionales

## Les centres PEP

Nos centres d'accueil sont inscrits aux répertoires départementaux de l'Éducation nationale. Ils offrent les conditions de confort et d'accueil nécessaires au bon déroulement de votre séjour. Ils proposent des ressources variées, propices à l'apprentissage, au dépaysement et à la découverte géographique, culturelle, historique, humaine.

## La vie quotidienne en classe de découvertes

### Le rythme de vie

Les enfants ont besoin de vivre des journées équilibrées où alternent de façon harmonieuse des moments d'apprentissage, de loisirs et de repos.

### L'hygiène

C'est un aspect important de la vie collective. Elle fait l'objet d'une organisation minutieuse et d'un accompagnement attentif de la part de l'équipe.

### Les repas

Ils constituent des moments forts de la journée. Leur qualité contribue à une éducation au goût et à une sensibilisation à une alimentation équilibrée. Ils favorisent également l'échange, la convivialité, et restent un moment d'éducation à la vie en société.

### La sécurité

Le cadre et les conditions de vie assurent à tout moment, et pour chaque enfant, sa sécurité physique et affective.

### Les transports

L'association qui organise le voyage engage sa responsabilité et s'assure que toutes les conditions de sécurité et de confort sont réunies. Le voyage fait partie intégrante du séjour. C'est un moment éducatif qui se prépare.

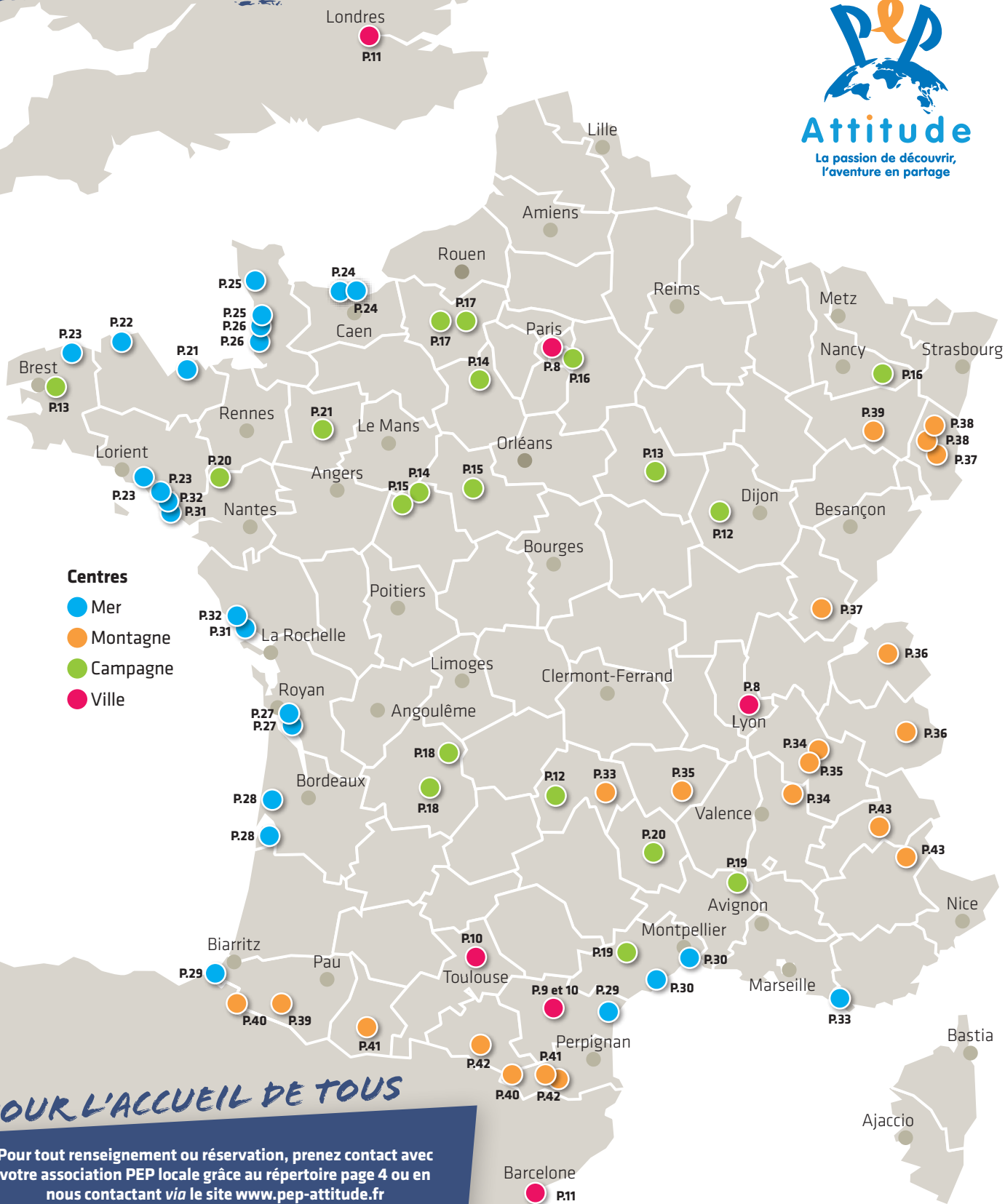
### Le lien avec les familles

Si le droit des enfants et de leur famille à rester en communication doit être respecté, la séparation du milieu familial est un facteur d'autonomisation. C'est dans une approche éducative que l'équilibre entre les deux doit être recherché.





# LES DESTINATIONS & LES CENTRES



## Centres

- Mer
- Montagne
- Campagne
- Ville

## POUR L'ACCUEIL DE TOUS

Pour tout renseignement ou réservation, prenez contact avec votre association PEP locale grâce au répertoire page 4 ou en nous contactant *via* le site [www.pep-attitude.fr](http://www.pep-attitude.fr)

Après étude de votre projet, un devis personnalisé sera établi en fonction des prestations demandées (transport, activités...) et des besoins d'encadrement (animateurs de vie quotidienne...).

### PEP Attitude : la passion de découvrir, l'aventure en partage

Catalogue de la Fédération générale des PEP • 5-7, rue Georges Enesco - 94026 Créteil Cedex • Tél. : 01 41 78 92 60 • Email : [contact@pep-attitude.fr](mailto:contact@pep-attitude.fr) • Directrice de publication : Dominique Gillot • © Photos (sauf mention) : DR / En couverture : Adobe Stock • Conception et réalisation : Sapristi, c'est bien vu! • Impression : Arts Graphiques Roto • Remerciements particuliers à Malika Haddag et Pauline Fourcot.

Catalogue imprimé sur un papier issu de forêts durablement gérées



# LES DESTINATIONS & LES CENTRES

Chaque destination PEP offre des ressources qui lui sont propres, propices au dépaysement et à la découverte géographique, culturelle, historique et humaine. Les activités proposées s'inscrivent dans leur environnement et dans le territoire par leur participation au développement local. Par exemple, nos cuisiniers s'efforcent de valoriser les circuits courts, nos prestataires et partenaires sont reconnus localement pour leur professionnalisme, nos équipes connaissent l'environnement du centre et proposent des activités en lien avec le milieu.



	Nom du centre	Page	Culture et patrimoine	Sciences	Environnement	Sports	Arts	Langues
Ville	<b>Auvergne-Rhône-Alpes</b>							
	Classe Ville Lyon	8	•				•	
	<b>Île-de-France</b>							
	Découverte de Paris	8	•	•			•	
	<b>Normandie</b>							
	Découverte de Rouen	9	•				•	
	<b>Occitanie</b>							
	Centre International de Séjour Lamourelle	9	•				•	
	Hostel, cœur de cité <b>NOUVEAU</b>	10	•				•	
	Centre International de Séjour «Toulouse-La Mounède»	10	•	•	•	•	•	
<b>Étranger</b>								
Découverte de Barcelone	11	•		•		•	•	
Découverte de Londres	11							
Campagne	<b>Auvergne-Rhône-Alpes</b>							
	Centre de Daudé <b>NOUVEAU</b>	12	•	•	•	•	•	
	<b>Bourgogne-Franche-Comté</b>							
	Bourgogne-Franche-Comté Séjours	12	•	•	•	•	•	
	Malicorne	13	•	•	•	•		
	<b>Bretagne</b>							
	Gorré Menez	13	•		•	•	•	
	<b>Centre-Val de Loire</b>							
	Maison des Espaces Naturels	14		•	•	•		
	Centre de l'île d'or	14	•	•	•		•	
	Les Pâtures	15	•	•	•		•	
	Les champs fleuris	15	•	•	•	•	•	
	<b>Grand Est</b>							
	La Combelle	16	•	•	•	•		
	<b>Île-de-France</b>							
	Centre Paris-Mandres	16	•	•	•			
	<b>Normandie</b>							
	Château de Ménilles	17	•		•	•	•	•
	Domaine de la Noë	17	•		•	•	•	•
	<b>Nouvelle-Aquitaine</b>							
	Le Village de Montrem	18	•	•	•	•	•	•
	Le Moulin Peyrié	18	•		•	•	•	•
	<b>Occitanie</b>							
Domaine Saint Pancrace	19	•		•	•	•		
Malibert	19	•	•	•	•	•		
Le Ventouzet	20	•	•	•	•	•	•	
<b>Pays de la Loire</b>								
Domaine de La Ducherais	20		•	•	•	•	•	
La Charnie	21	•		•	•	•	•	



		Nom du centre	Page	Culture et patrimoine	Sciences	Environnement	Sports	Arts	Langues	
Mer	<b>Bretagne</b>									
		Centre du Cap Fréhel	21	•	•	•	•			
		Le Hedraou	22	•	•	•	•	•	•	
		Ker Avel	22	•		•	•			
		La Maison du Golfe	23	•		•	•	•		
		Le Grand Larg'	23	•	•	•	•	•		
	<b>Normandie</b>									
		Le Château	24	•	•	•	•			
		Les Esnèques	24	•	•	•	•		•	
		Elie Momboisse	25	•	•	•	•		•	
		Les Oyats	25	•	•	•	•	•		
		Les Salicornes	26	•	•	•	•	•		
		Villa eole	26	•		•	•	•		
	<b>Nouvelle-Aquitaine</b>									
		Le Rouergue	27	•	•	•	•			
		L'Estaque	27	•	•	•	•			
		Centre de Mer et d'Education au Développement Durable	28	•	•	•				
		Centre nautique Jean UDAQUIOLA	28	•	•	•	•		•	
		Maison du Littoral Basque	29	•		•	•			
	<b>Occitanie</b>									
		Le Cosse	29	•	•	•	•			
		Le Grain de SEL	30	•	•	•	•			
		Les Montilles de Gaillardy	30	•	•	•	•		•	
	<b>Pays de la Loire</b>									
		Bellevue	31	•	•	•	•			
	La Marjolaine	31	•	•	•	•		•		
	Le Porteau	32	•	•	•	•		•		
	Mon Abri	32	•	•	•	•				
<b>Provence-Alpes-Côte d'Azur</b>										
	Villa Huxley	33	•	•	•	•		•		
Montagne	<b>Auvergne-Rhône-Alpes</b>									
		St Urcize	33	•	•	•	•		•	
		La Jacine	34	•	•	•	•		•	
		Les Mainiaux	34	•	•	•	•		•	
		Valcoline	35	•	•	•	•		•	
		L'Herm	35	•	•	•	•		•	
		Les Plans	36	•		•	•			
		Domaine de Fréchet	36	•		•	•			
	<b>Bourgogne-Franche-Comté</b>									
		École des Neiges	37	•	•	•	•		•	
	<b>Grand Est</b>									
		La Chaume	37	•	•	•	•			
		La Renardière	38	•	•	•	•		•	
		La Roche	38	•	•	•	•		•	
		Les Jonquilles	39	•	•	•	•		•	
	<b>Nouvelle-Aquitaine</b>									
		Base Aventure d'Arette	39	•	•	•	•		•	
		Centre Erreka Gorri	40	•	•	•	•		•	
	<b>Occitanie</b>									
		Centre de Montagne de Suc-et-Sentenac	40	•	•	•	•			
		Centre d'Artigues	41	•	•	•	•			
		Auberge La Baliu	41	•	•	•	•			
		Centre Montagne Coume d'Or Porté-Puymorens	42	•	•	•	•			
		La Vignole	42	•	•	•	•			
	<b>Provence-Alpes-Côte d'Azur</b>									
	Chantemerle	43	•	•	•	•				
	Base de Nautisme et de Plein Air	43	•	•	•	•		•		

# CLASSE VILLE LYON

Auvergne Rhône-Alpes • Lyon (69)

42B



Cycles 2, 3  
Collège et Lycée

2  
classes

60  
lits



## LES PRINCIPALES ACTIVITÉS

Nous proposons des « classes ville Lyon » permettant de sensibiliser de façon pédagogique et participative les élèves au patrimoine, à l'art, à l'histoire et aux sciences, ainsi que de les familiariser avec la vie dans une cité.

Nous vous proposons de découvrir la ville de Lyon, à travers la visite de ses quartiers, de ses musées... pour des séjours sur mesure, en fonction de votre projet pédagogique.

Nos guides animateurs vous accompagnent tout au long de la journée.

Patrimoine de l'UNESCO, capitale des trois Gaules, capitale de la Résistance...

**PÉRIODE D'OUVERTURE** Toute l'année

**ACCESSIBILITÉ** Centre accessible

## COMMENT ACCÉDER AU CENTRE

**TRAIN :** Gare TGV Part-Dieu ou Perrache.

**ROUTE :** A6 Lyon. Navette bagages gare/centre sur demande.

Déplacement sur place en transport en commun.

Le centre d'hébergement, situé dans Lyon, se trouve à proximité immédiate des transports en commun et permet ainsi des déplacements sur toute la commune. Navette bagages gare/centre sur demande.

Repas servis au réfectoire le soir et au plus près des lieux de visite le midi. Des panier-repas à emporter pour le midi peuvent être proposés.

**CHAMBRES & CAPACITÉ** Chambres de 2 à 6 lits avec blocs sanitaires.

**SANITAIRES** Blocs sanitaires à proximité des chambres.



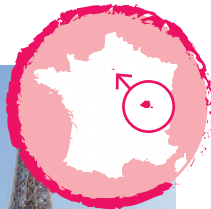
à partir de  
En pension complète.  
Guide animateur compris.  
**58 €**  
par élève/jour



# DÉCOUVERTE DE PARIS

Ile-de-France • Paris (75)

75X



Cycles 2, 3  
Collège

3  
classes

150  
lits



## LES PRINCIPALES ACTIVITÉS

Possibilité de composer votre propre programme :

**Les musées :** les Incontournables (Louvre, Orsay, Pompidou...), les Scientifiques (Muséum d'Histoire naturelle, Cité des Sciences...), les Confidentiels (musée Guimet, musée Rodin, musée Carnavalet...).

**Les monuments :** châteaux et histoire (tour Eiffel, Versailles, Conciergerie, Panthéon...), églises et histoire des arts (Saint-Denis, Sainte-Chapelle...).

**Les quartiers et les parcs :** Champs-Élysées, île de la Cité, Montmartre...

Et aussi : croisière sur la Seine, découverte du métro parisien...

**PÉRIODE D'OUVERTURE** Toute l'année

## COMMENT ACCÉDER AU CENTRE

**ROUTE :** Paris centre

**TRAIN :** gares parisiennes, transports en commun.

**AVION :** aéroports de Roissy et d'Orly.

Plusieurs hébergements partenaires dans Paris intra-muros et proche banlieue, tous accessibles par les transports en commun.

Notre équipe prend en charge la logistique de votre séjour : transport à partir de la gare parisienne, réservation des sites visités, de l'hébergement en pension complète et des tickets de métro.

Dîners servis au centre / déjeuners au plus près des lieux de visite ou paniers pique-nique.

**CHAMBRES & CAPACITÉ** Chambres de 2 à 6 lits.

**SANITAIRES** En fonction des centres, bloc sanitaire ou salle de bain dans les chambres.



à partir de  
Tarif basse saison (sept-déc).  
En pension complète.  
**70 €**  
par élève/jour





# DÉCOUVERTE DE ROUEN

Normandie • Rouen (76)

76A



Cycles 3  
Collèges et Lycée

2  
classes

80  
lits

## LES PRINCIPALES ACTIVITÉS

**Culture et Patrimoine** : Rouen et son patrimoine historique (cathédrale, musées, Jeanne d'Arc...).

**Préparation et soutien aux futurs examens des lycéens** : Préparation au grand oral avec ateliers d'expressions, de gestion du stress et des émotions, méditation, théâtre, etc.

**Arts** : Rouen et ses artistes (Beaux-arts, impressionnistes, musées, Monet...).

**PÉRIODE D'OUVERTURE** Toute l'année

## COMMENT ACCÉDER AU CENTRE

**ROUTE** : A13 à 1h30 de Paris

**TRAIN** : TGV Paris, Train Paris St-Lazare - Rouen

**AVION** : Aéroport de Beauvais

Le lieu d'hébergement partenaire est une Auberge de Jeunesse située à seulement 5 minutes en transport en commun du centre-ville (un arrêt de transport est situé au pied du lieu d'hébergement).

L'Auberge de Jeunesse est un bâtiment historique et a récemment été entièrement rénovée. Située sur le bord du Robec, il est également possible d'atteindre le centre ville en longeant la rivière. Elle est également équipée d'une restauration sur place, d'espaces de détente, d'un terrain extérieur, de plusieurs sanitaires et de plusieurs salles de classes ou d'activités selon les besoins. De plus, il est possible de prévoir en avance des paniers repas pour des sorties à l'extérieur.

**CHAMBRES & CAPACITÉ** Chambres de 2 à 8 lits. Lits faits à l'arrivée.

**SANITAIRES** Blocs sanitaires à proximité directe. Pour les accompagnants, salle de bain privative.



à partir de  
En pension complète. **55€**  
par élève/jour



# CENTRE INTERNATIONAL DE SÉJOUR LAMOURELLE

Occitanie • Carcassonne (11)

11A



Cycles 2, 3  
Collèges et lycées

3  
classes

102  
lits



## LES PRINCIPALES ACTIVITÉS

**Patrimoine** : la cité médiévale de Carcassonne, le canal du Midi : visites guidées, jeux de piste, ateliers (calligraphie, enluminure, blasons...).

**Classes artistiques** : Atelier du Livre : découverte et fabrication d'un livre : fabrication du papier, typographie, gravure, peinture à la cuve et reliure. Classes artistiques en lien avec l'artiste en résidence.

**PÉRIODE D'OUVERTURE** Toute l'année

**ACCESSIBILITÉ** Accessibilité PMR

## COMMENT ACCÉDER AU CENTRE

**ROUTE** : A9 puis centre-ville de Carcassonne

**TRAIN** : gare SNCF à 10 minutes à pied

**AVION** : aéroport de Carcassonne ou de Toulouse ou de Montpellier

Le centre est au bord du canal du midi et de la ville basse. Il est à 10 minutes de la gare et à 25 minutes à pied de la cité médiévale. L'hébergement se situe dans un espace moderne avec un patio, un salon de détente, deux salles d'activités, un grand hall accueillant des expositions d'artistes.

Notre restaurant propose une cuisine traditionnelle, notre chef vous concoctera des plats à base de produits frais et locaux.

La «Maison Lamourelle» de style Art nouveau accueille des résidences d'artistes, des expositions et des ateliers plastiques.

**CHAMBRES & CAPACITÉ** 35 chambres de 2 à 5 lits faits à l'arrivée.

**SANITAIRES** Chaque chambre a une salle d'eau avec douche, lavabo et un wc.



à partir de  
En pension complète.  
Animation comprise. **65€**  
par élève/jour



# HOSTEL, CŒUR DE CITÉ

Occitanie • Carcassonne (11)

NOUVEAU

11B



Cycles 2, 3  
Collège et lycée

4  
classes

120  
lits

## LES PRINCIPALES ACTIVITÉS

Nos « classes patrimoine » sensibilisent de façon pédagogique et participative les élèves au patrimoine, à l'art, à l'histoire. Découverte de la Cité médiévale de Carcassonne, à travers des visites guidées, des ateliers (blasons, calligraphie, enluminure...), des jeux de piste... Notre « Atelier du Livre » initiera les jeunes à la fabrication du papier, la typographie, la gravure et la reliure. Des séjours sur mesure, en fonction de votre projet pédagogique. Nos animateurs, médiateurs du patrimoine vous accompagnent tout au long du séjour.

**PÉRIODE D'OUVERTURE** Toute l'année

## COMMENT ACCÉDER AU CENTRE

**TRAIN** : gare de Carcassonne.

**ROUTE** : autoroute A9

Le centre d'hébergement, situé en plein cœur de la cité médiévale de Carcassonne, se trouve à proximité de notre centre du patrimoine, dans un site classé au patrimoine mondial de l'UNESCO. Repas servis au réfectoire le soir. Chambres de 2 à 6 lits.

**CHAMBRES ET CAPACITÉ** Chambres de 2 à 6 lits avec lavabos, certaines avec douche

**SANITAIRES** Blocs sanitaires à proximité des chambres.



à partir de **64€**  
En pension complète.  
Animation comprise.  
par élève/jour



# CENTRE INTERNATIONAL DE SÉJOUR "TOULOUSE-LA MOUNÈDE"

Occitanie • Toulouse (31)

31X



Cycles 1, 2, 3  
Collège et Lycée

4  
classes

99  
lits



## LES PRINCIPALES ACTIVITÉS

Selon votre projet pédagogique, le service séjours vous organise un programme sur mesure. La ville rose possède un fabuleux patrimoine architectural, artistique, technique et industriel. **Aéronautique** : Airbus, Aéroscofia, l'aéroport, l'Envol des Pionniers, les Ailes Anciennes. **Sciences** : Cité de l'Espace, Muséum. **Art** : le street art, la Halle de La Machine, musées, théâtre du Capitole. **Patrimoine** : à pied, en péniche sur le Canal du Midi ou en petit train. La violette. Entreprises et industrie (eau & énergie, presse). Mémoires de guerre.

**PÉRIODE D'OUVERTURE** Toute l'année

**ACCESSIBILITÉ** Ascenseur. 10 ch PMR. 2 ch T&H.

## COMMENT ACCÉDER AU CENTRE

**AVION** : aéroport Toulouse Blagnac.

**TRAIN** : gare Toulouse Matabiau.

**ROUTE** : A64 sortie 38 ou Rode de sortir RP Firmin Pons.

**BUS** : arrêt à 300m.

**METRO** : arrêt à 15 min à pied ou à 5 min en bus.

Le CIS est situé au sud-ouest de Toulouse, au cœur d'un espace boisé classé. À 20 min en transport en commun ou en bus de la place du Capitole, il constitue un point de départ idéal pour découvrir la métropole occitane mais également pour rayonner sur la région (Carcassonne, Albi, Foix, le Pic du Midi, etc.). Château du XVIIe siècle refait à neuf en 2019. Jardin clos de 2000 m<sup>2</sup>. Restaurant proposant plusieurs formules de restauration (B&B, demi-pension et pension complète avec panier repas). Une salle pédagogique de 30 places assises. Wifi dans les espaces communs. Grande terrasse en bois. Terrains de sport municipaux à proximité. Parking voiture et bus. Pour les scolaires : l'aile « Loisirs » 99 couchages (+1 lit infirmerie) répartis en 22 chambres. Pour les familles : l'aile « Château » 40 couchages supplémentaires répartis en 9 chambres.

**CHAMBRES & CAPACITÉ** Chambres de 2 à 6 lits. Lits non faits à l'arrivée. Oreiller, couette et kit de draps posés sur le lit.

**SANITAIRES** Une salle de bain par chambre (double vasque et douche). Un wc séparé par chambre.



à partir de **62€**  
En pension complète.  
Tarif 12 ans et moins.  
Hors activités.  
par élève/nuit



# DÉCOUVERTE DE BARCELONE

Etranger • Barcelone (Espagne)

75Z



Cycle 3  
Collège et Lycée

2  
classes

60  
lits



## LES PRINCIPALES ACTIVITÉS

Sur place vous serez accueillis par nos guides culturels, qui ont pour mission de faire découvrir le riche patrimoine de Barcelone. Voici quelques exemples de nos visites :

- El Barri Gòtic : la Cathédrale Santa Creu et les places emblématiques du quartier gothique ;
- Las Ramblas : de la Plaça Catalunya au Port Vell ;
- visite commentée du musée Picasso ;
- visite de la Sagrada Familia et montée aux tours.

**PÉRIODE D'OUVERTURE** Toute l'année

## COMMENT ACCÉDER AU CENTRE

**TRAIN** : gare de Barcelone Sants (direct depuis Paris)

**AVION** : aéroport Josep Tarradellas Barcelone El Prat

Situé au cœur de Barcelone, dans un quartier calme et résidentiel, notre hébergement partenaire possède tout le confort nécessaire à un séjour réussi. À quelques pas du métro et seulement quelques stations (accès direct) de la gare, cette agréable auberge permet de se rendre rapidement dans tous les lieux culturels et historiques de Barcelone.

**CHAMBRES & CAPACITÉ** Chambres de 4 à 8 lits. Lits faits à l'arrivée.

**SANITAIRES** Un lavabo dans chaque chambre. Blocs sanitaires à proximité directe. Pour les enseignants, sdb privative.



à partir de **350€**  
Pour 2 classes maximum  
Pension complète  
+ guide culturel + visites  
par élève  
pour 5 jours



# DÉCOUVERTE DE LONDRES

Etranger • Londres (Angleterre)

750



Cycle 3  
Collège et Lycée

2  
classes

66  
lits

## LES PRINCIPALES ACTIVITÉS

Sur place, vous serez accueillis par nos guides culturels lors de visites ludiques et pédagogiques. Voici un petit échantillon :

- la construction de Londres de l'époque romaine à l'âge moderne par une balade dans le quartier de la City ;
- l'Angleterre des Tudors et l'histoire du Grand Incendie de Londres au Museum of London ;
- les chefs-d'œuvre du British Museum, de la National Gallery ou de la Tate Modern ;
- les principaux ponts et monuments lors d'une croisière sur la Tamise.

Et bien d'autres !

**PÉRIODE D'OUVERTURE** Toute l'année

## COMMENT ACCÉDER AU CENTRE

**TRAIN** : gare de Saint-Pancras, possibilité de circuler en transports en commun sur place.

**ROUTE** : Londres centre (traversée de la Manche en Shuttle ou en Ferry).

**AVION** : aéroports de Heathrow, Gatwick, Stansted ou Luton.

Hébergement dans l'un de nos centres partenaires londoniens spécialisés dans l'accueil de scolaires, tous situés à proximité d'une station de métro. En quelques stations, rejoignez le centre historique de la capitale et ses principales attractions. Hébergement en pension complète : véritable English Breakfast au petit déjeuner, panier-repas pour le déjeuner et dîner servi au réfectoire.

Nos séjours ont pour objectif la découverte de la culture londonienne à travers des visites variées. Notre équipe prend en charge la logistique de votre séjour : transport à partir de la gare (pour les écoles parisiennes), réservation des sites visités, de l'hébergement en pension complète et des tickets de métro.

**CHAMBRES & CAPACITÉ** Chambres de 2 à 6 lits. Lits faits à l'arrivée.

**SANITAIRES** Un lavabo dans chaque chambre. Blocs sanitaires à proximité directe. Pour les enseignants, sdb privative.

à partir de **228€**  
Pour 2 classes maximum.  
Pension complète  
+ guide culturel + visites.  
par élève  
pour 3 jours



# CENTRE DE DAUDÉ

Auvergne Rhône Alpes • Omps (15)

NOUVEAU

15F



Cycles 1, 2, 3  
Collège et Lycée

2  
classes

59  
lits

PMI



## LES PRINCIPALES ACTIVITÉS

**Ecole buissonnière** : aborder les matières scolaires par l'environnement.

**Contes, histoires et légendes** : travailler la présence, l'oral, l'imaginaire, utiliser la nature pour enrichir ses histoires.

**La vie à la ferme** : approche et découverte des métiers de la ferme (paysan, soigneur animalier, jardinier...).

**Châtaigneraie cantalienne** : de la nature à l'homme (les différents écosystèmes, activités humaines...).

**PÉRIODE D'OUVERTURE** Toute l'année

**ACCESSIBILITÉ** Accessible PMR

## COMMENT ACCÉDER AU CENTRE

**TRAIN** : Gare d'Aurillac, puis RN 122 à 20 min

**CAR** : Accès par la RN122 sortie Aurillac en passant par Tulle, ou autoroute A75, Sortie Massiac, puis RN122

Le centre de Daudé, à Omps, vous accueille dans le département du Cantal, au cœur de la Châtaigneraie, non loin des départements de l'Aveyron et du Lot, à 15 km au sud ouest d'Aurillac. Dans un corps de ferme traditionnel, avec sa maison datant de 1849, le site de Daudé présente un cadre environnemental et architectural typique de la culture cantalienne et plus particulièrement de la Châtaigneraie.

**CHAMBRES ET CAPACITÉ** Chambres de 2 à 6 lits.

**SANITAIRES** Chaque chambre est dotée de sanitaire complet (douche, lavabo et WC).



à partir de  
En pension complète.

53 €

par élève/jour



# BOURGOGNE-FRANCHE-COMTÉ SÉJOURS

Bourgogne-Franche-Comté • Dijon (21)

CBFC



Cycles 1, 2, 3  
Collège et Lycée

3  
classes

80  
lits

PMI



## LES PRINCIPALES ACTIVITÉS

**Histoire, patrimoine, français** : journée à Alésia, visites guidées de Dijon et Beaune, citadelle de Besançon, visite de l'abbaye de Cluny, classe médiévale, itinéraire Gallo-Romain, atelier calligraphie, site médiéval de Guédelon, Anis de Flavigny.

**Sports et loisirs** : randonnée en vtt, équitation, ski, pratique des arts du cirque, kayak, voile, théâtre, course d'orientation.

**Nature et Environnement** : découverte au bord de l'eau, découverte de la biodiversité végétale de la forêt, lecture de paysage, cycle de l'eau, faune et flore, ruche pédagogique.

**Sciences et physique** : astronomie, les énergies.

**PÉRIODE D'OUVERTURE** Toute l'année

## COMMENT ACCÉDER AU CENTRE

Variable en fonction du lieu définitif de séjour.

Accès possible train ou bus.

**CHAMBRES & CAPACITÉ** Chambres de 2 à 6 lits.

**SANITAIRES** Bloc sanitaire dans les chambres ou à proximité directe.



à partir de  
En pension complète.

50 €

par élève/jour



# MALICORNE

Bourgogne Franche Comté • Malicorne (89)

89B



Cycles 2, 3  
Collège et Lycée

4  
classes

150  
lits



## LES PRINCIPALES ACTIVITÉS

Voyage au cœur de notre histoire avec Guédelon, les carrières d'Aubigny, la Poterie de la Bâtisse.

**Astronomie** : soleil, ciel, système solaire, Univers, Terre, utilisation de télescope, contes et légendes du ciel.

**Développement durable** : expérimentation autour des énergies renouvelables et de l'effet de serre.

**Patrimoine «Colette»** : visite de la maison natale de Colette, du musée Colette et parcours promenade à Saint-Sauveur.

**Découverte de la Puisaye** : étangs de Moutiers, parc naturel de Boutissaint, la Métairie Bruyère (atelier graphique).

**PÉRIODE D'OUVERTURE** Toute l'année

**ACCESSIBILITÉ** Lieu adapté accueil handicap

## COMMENT ACCÉDER AU CENTRE

**ROUTE** : A6 axe Paris-Lyon sortie n°18.

**TRAIN** : 34 km de Joigny, 43 km d'Auxerre.

À moins de 200 km de Paris, le domaine de Hautefeuille vous accueille dans un cadre bucolique de 40 hectares de jardins, bois et prairies. Le centre de Hautefeuille est un ancien domaine seigneurial.

**CHAMBRES & CAPACITÉ** Chambres de 2 à 6 lits.

**SANITAIRES** Les chambres sont équipées de sanitaires (lavabos, toilettes et douches).



à partir de  
En pension complète. **45€**  
par élève/jour



# GORRE MENEZ

Bretagne • Loperhet (29)

22D



Cycles 1, 2, 3  
Collège et Lycée

2  
classes

69  
lits



## LES PRINCIPALES ACTIVITÉS

- Découvrir la faune et la flore locale
- Travailler les sens, les ressentis et l'imaginaire
- Appréhender la forêt et son écosystème
- Repérer les traces de vie dans un milieu naturel
- Analyser et décrypter les différents étages du paysage d'une vallée
- Prise de conscience et travail autour de l'empreinte écologique (déchets, consommation)
- Découvrir le milieu marin, les marées et le cycle de l'eau
- Comprendre les fonctionnements de l'alimentation et l'agriculture du territoire

**PÉRIODE D'OUVERTURE** Toute l'année

**ACCESSIBILITÉ** Rdc accessible PMR

## COMMENT ACCÉDER AU CENTRE

**ROUTE** : à l'Est, depuis la N12, sortie Landerneau.

**TRAIN** : gare de Landerneau à 8 km ; gare de Brest à 15 km. Le transfert peut s'effectuer en bus, sur réservation. Nous contacter en amont.

Le centre de vacances de Gorre Menez, spécialiste dans l'accueil et la pédagogie des classes de découvertes, vous accueille toute l'année selon la formule de votre choix. Le Centre se situe sur la commune de Loperhet, à 8km de Landerneau et à 15 km de Brest. Entouré d'un espace boisé de 4 hectares, le site surplombe la Vallée de l'Elorn et offre un majestueux point de vue sur son estuaire. Le site possède une incontestable richesse et une diversité de milieux : forêt mixte, bocage, prairie, lande, tourbière et zones humides, mare, cours d'eau, estuaire. Au cœur du pays de Landerneau-Daoulas, ce dernier regorge de trésors à découvrir, toute l'année : enclos paroissiaux et patrimoine médiéval, un littoral préservé offrant de nombreux sentiers de randonnées, un écosystème incroyablement diversifié et de multiples activités nautiques.

**CHAMBRES & CAPACITÉ** Chambre dans le Bâtiment collectif : 11 chambres avec lits superposés (2/4/6 pers soit 44 couchages au total) Chambre dans le bâtiment hôtelier : 12 chambres lits simples et salle de bain privative. (25 couchages au total).

**SANITAIRES** Un lavabo dans chaque chambre. Blocs sanitaires à proximité directe. Pour les enseignants, sdb privative.



à partir de  
En pension complète. **55€**  
par élève/jour



# MAISON DES ESPACES NATURELS

Centre Val de Loire • Ecluzelles (28)

28L



Cycles 2, 3  
Collège et Lycée

2  
classes

50  
lits



## LES PRINCIPALES ACTIVITÉS

**Nature et Environnement** : faune-flore, initiation pêche, randonnée pédestre, découverte de la biodiversité du site...

**Énergies renouvelables et développement durable** : démarche scientifique, expérimentations (le vent, le soleil et cycle de l'eau), transition énergétique...

**Sports** : voile, paddle, vélo, course d'orientation, équitation...

**PÉRIODE D'OUVERTURE** Toute l'année

**ACCESSIBILITÉ** Accessible PMR avec ascenseur

## COMMENT ACCÉDER AU CENTRE

**ROUTE** : à 83 km de Paris, à 63 km de Versailles et à 57 Km d'Evreux.

**TRAIN** : gare de Dreux à 6 km.

La Maison des Espaces Naturels située à moins d'une heure de Paris, au bord du plan d'eau de Mézières-Ecluzelles, est implantée dans un espace naturel qui se caractérise par la grande richesse de son avifaune.

**CHAMBRES & CAPACITÉ** Chambres de 2 à 6 lits. Lits faits à l'arrivée.

**SANITAIRES** Blocs sanitaires à proximité directe. Pour les enseignants, sdb privative dans les chambres (4).



à partir de  
En pension complète. **49€**  
par élève/jour



# CENTRE DE L'ÎLE D'OR

Centre-Val de Loire • Amboise (37)

37E



Cycles 2, 3  
Collège et Lycée

5  
classes

112  
lits



## LES PRINCIPALES ACTIVITÉS

**«Les châteaux de la Loire, du Moyen Âge à la Renaissance»** Visite de la Forteresse royale de Chinon, les métiers du Moyen âge, immersion dans l'héritage de De Vinci au Clos Lucé, visite du château d'Azay-le-Rideau ainsi que Chambord.

**«Le patrimoine du Val de Loire»** Balade en bateau sur la Loire, le Festival international des jardins de Chaumont-sur-Loire, visite du Clos-Lucé, du château et d'un site troglodytique à Azay-le-Rideau, journée nature avec intervenants, rallye dans le vieux Tours.

**Classe découverte «sur mesure»**

**PÉRIODE D'OUVERTURE** Toute l'année

**ACCESSIBILITÉ** Centre accessible PMR

## COMMENT ACCÉDER AU CENTRE

**TRAIN** : TGV au départ de Paris jusqu'à Tours, TER Centre (Orléans-Tours) – Gare Amboise.

**ROUTE** : A10 (Paris - Bordeaux) sortie 18 à Château- Renault, A28 (Le Mans, Rouen) sortie 20 à Tours, A85 (Nantes - Bourges) sortie 11 à Bléré.

Le centre d'hébergement de l'Île d'Or à Amboise offre un accès inégalé aux nombreuses richesses du patrimoine historique, culturel et écologique de la vallée de la Loire. De ce bâtiment, tout est accessible à pied : le château d'Amboise, résidence des rois de France, le Clos Lucé, dernière demeure de Léonard de Vinci, les berges de la Loire, dernier fleuve sauvage d'Europe et son écosystème spécifique ainsi que les anciens quais du port fluvial. Des salles et équipements sont mis à disposition en fonction des activités programmées : salle polyvalente équipée d'une connexion internet, vidéoprojecteur, salles de classe....

**CHAMBRES & CAPACITÉ** un bâtiment de 30 chambres sur 2 étages avec des chambres de 2 à 6 lits simples et superposés.

**SANITAIRES** un lavabo et une douche dans chaque chambre.



à partir de  
En pension complète. **41€**  
par élève/jour



# LES PÂTURES

Centre-Val de Loire • Chançay (37)

37D



Cycles 1, 2, 3  
Collège et Lycée

2  
classes

60  
lits

PMI



## LES PRINCIPALES ACTIVITÉS

**«Les châteaux de la Loire, Berceau de la Renaissance française»** : Visite du château de Chambord, atelier blasons, visite du château d'Amboise, du Clos Lucé sur les traces de De Vinci, du château de Blois, croisière sous les arches Chenonceau.

**«La nature en bord de Loire»** : Visite des 6 jardins de Villandry, journée au Festival des jardins de Chaumont/Loire, atelier nature avec intervenants, visite et atelier à l'aquarium de Touraine, promenade dans les vignes ainsi qu'une croisière sur la Loire.

**Classe découverte «sur mesure»**

**PÉRIODE D'OUVERTURE** Mars-novembre

**ACCESSIBILITÉ** Centre accessible PMR

## COMMENT ACCÉDER AU CENTRE

**TRAIN** : TGV au départ de Paris jusqu'à Tours, TER Centre (Orléans-Tours) - Gare Amboise.

**ROUTE** : A10 (Paris - Bordeaux) sortie 18 à Château- Renault, A28 (Le Mans, Rouen) sortie 20 à Tours, A85 (Nantes - Bourges) sortie 11 à Bléré.

Le centre d'hébergement «Les Pâtures» est implanté au cœur des vignes et des bois. Il surplombe un petit village de vigneron. À mi-chemin entre Amboise et Tours, il est idéalement situé pour profiter des activités «nature» ou visites de châteaux du Val de Loire. Sur place une salle d'activité par classe, un réfectoire avec une cuisine faite par le cuisinier du centre avec des produits de qualité. Bâtiments de plain pied où tous les espaces communiquent. Accès internet. Aire de jeu dans le parc clos et arboré.

**CHAMBRES & CAPACITÉ** 2 ailes de 30 couchages enfants. 5 à 6 lits simples par chambre.

**SANITAIRES** Blocs sanitaires à proximité directe. Pour les adultes un lavabo dans chaque chambre.



à partir de  
En pension complète. **41€**  
par élève/jour



# LES CHAMPS FLEURIS

Centre Val de Loire • Chailles (41)

41A



Cycles 1,2,3  
Collège et Lycée

3  
classes

112  
lits

PMI



## LES PRINCIPALES ACTIVITÉS

**Histoire/Patrimoine** : Moyen Âge et Renaissance (taille de pierre, héraldique, enluminure, danse). Visite de sites (châteaux, jardins, carrière de tuffeau, troglodyte).

**Environnement/Nature** : faune/flore, forêt, écosystèmes, l'eau, le papier, peinture végétale, lecture du paysage, sorties (fermes, zoo de Beauval, bateau).

**Scientifique/numérique** : faune/flore via outil numérique, geocaching.

**Arts/Culture** : land'art, théâtre, cirque, contes, cinéma, cuisine, marionnettes.

**Sports** : équitation, orientation, canoë, tir à l'arc, sarbacane, Loire à Vélo et séjour de cohésion.

**PÉRIODE D'OUVERTURE** Toute l'année

**ACCESSIBILITÉ** Centre accessible PMR

## COMMENT ACCÉDER AU CENTRE

**TRAIN** : gare de Blois à 5 km, TER depuis la gare de Saint-Pierre-des-corps.

**ROUTE** : A10 sortie 17 Blois, puis direction Amboise/Montrichard/Chaumont-sur-Loire.

À 5 km au sud-ouest de Blois, le centre est entouré d'un parc clos de 1 ha. Il est situé au cœur de la Vallée des châteaux de la Loire, à la campagne, sur la rive gauche de la Loire. Implanté sur un site exceptionnel, notre centre est le lieu idéal pour découvrir les richesses du Val de Loire. Le parc est clôturé et possède des paniers de basket, un terrain de volley, de l'espace pour jouer au ballon, boudrome, table de pingpong, bacs à sable. La chèvrerie, le poulailler, les lapins, l'observatoire à oiseaux et le jardin pédagogique raviront les amoureux de la campagne. Agrément pour l'accueil des -6ans.

**CHAMBRES & CAPACITÉ** 3 Bâtiments d'hébergement, 2 à 8 lits par chambre.

**SANITAIRES** Un lavabo dans chaque chambre. Blocs sanitaires à proximité directe. Pour les enseignants, certaines chambres ont sdb privative.



à partir de **38€** à partir de **46€**  
par élève/jour demi-pension par élève/jour pension complète



# LA COMBELLE

Grand Est • Pexonne (54)

54A



Cycles 1, 2, 3  
Collège et Lycée

3  
classes

70  
lits

PMI



## LES PRINCIPALES ACTIVITÉS

**Bouquet Combelle** : découverte et soins des animaux de la ferme, sensibilisation à l'environnement, travaux agricoles, faune et flore de la forêt, fabrication du pain...

**Equitation** : séances d'initiation ou cycle de perfectionnement.

**Histoire «guerre 14-18»** : visite du CID La Menelle, le fort de Manonviller, arts visuels et histoire, randonnée à la Chapelotte.

**PÉRIODE D'OUVERTURE** Toute l'année

**ACCESSIBILITÉ** Accessible PMR

## COMMENT ACCÉDER AU CENTRE

**TRAIN/ROUTE** : Luneville (35 km), Raon-l'Étape (10 km), Nancy (65 km)

Le centre de la Combelle est situé dans le Piemont Vosgien, entre Lunéville (54) et St-Dié (88). Il est implanté à l'écart du petit village de Pexonne dans une clairière, à 900 m à vol d'oiseau du lac de Pierre Percée. Un centre équestre et une mini ferme pédagogique se trouvent sur le domaine. Chaque classe dispose de son unité d'hébergement (avec sanitaires complets). La cuisine est traditionnelle et entièrement faite sur place.

**CHAMBRES & CAPACITÉ** Chambres de 2 à 6 lits. Lits non faits à l'arrivée.

**SANITAIRES** Sanitaires dans tous les étages sauf 1 (dans ce cas les sanitaires sont sur le palier). Sdb privative pour les enseignants.



à partir de **51,50 €**  
En pension complète.  
par élève/jour



# CENTRE PARIS-MANDRES

Ile-de-France • Mandres-les-Roses (94)

755



Cycles 1, 2, 3  
Collège et Lycée

4  
classes

140  
lits

PMI



## LES PRINCIPALES ACTIVITÉS

**Nature et jardin** : ateliers au potager, découverte du verger, sensibilisation à la protection de l'environnement, fabrication de pain et plus encore.

**Des animaux à tous les étages** : visite de la ferme pédagogique, initiation à l'ornithologie, observation des insectes, atelier à la mare pédagogique, fabrication de mangeoires/nichoirs pour les oiseaux.

**Activités artistiques et sportives** : développer un sens artistique grâce aux intervenants/artistes spécialisés. Les thématiques cirque, théâtre, cinéma, musique sont proposées au centre.

**PÉRIODE D'OUVERTURE** Toute l'année

## COMMENT ACCÉDER AU CENTRE

**ROUTE** : de Paris (suivre Créteil, puis Villecresnes).

**EN TRANSPORT EN COMMUN** : à 20 mn de la gare de Lyon ; station Brunoy (RER D) puis 10 mn de navette.

**AVION** : à 30 mn d'Orly et 1 heure de Roissy Charles-de-Gaulle

Implanté dans un parc paysager de 6 ha, entouré de pépinières, d'une grande forêt et mitoyen avec une ferme pédagogique, le centre bénéficie d'un environnement naturel exceptionnel et d'équipements de grande qualité. Il est idéal pour les premiers grands séjours, les premières expériences en classe de découvertes et les séjours d'intégration. Les 28 chambres sont spacieuses et lumineuses, Une grande salle de spectacle avec vidéo projecteur, lumières et sonorisation permet d'organiser les activités artistiques et les veillées. 5 autres salles peuvent être utilisées comme salles de classe. Encadrées par nos animateurs spécialisés, de nombreux outils ludiques et pédagogiques sont utilisés en intérieur ou en extérieur pour les enfants à partir de la maternelle. Le centre est également accessible au premier étage avec un ascenseur et est labélisé.

**CHAMBRES & CAPACITÉ** Chambres de 2 à 6 lits. Lits faits à l'arrivée.

**SANITAIRES** Toutes les chambres sont équipées de sanitaires et douches.



à partir de **53 €**  
Tarif Basse saison  
(septembre-décembre).  
par élève/jour





# CHÂTEAU DE MÉNILLES

Normandie • Ménilles (27)

27b



Collège et Lycée

4  
classes

100  
lits

PMI



## LES PRINCIPALES ACTIVITÉS

**Environnement** : découverte sensorielle de la forêt, des petites bêtes, de l'arbre vivant, biodiversité «une leçon d'écologie».

**Contes** : à partir de jeux, la classe construit son propre conte.

**Poney** : rencontre du poney dans son environnement naturel, soins et balade.

**Sport** : canoë kayak avec bivouac, olympiade, jeu de piste sur le centre, chasse aux trésors, cirque.

**Histoire** : à quelques km d'Evreux, visite du site archéologique de Gisacum (ville sanctuaire de l'époque gallo-romaine), thermes antiques dans leur jardin archéologique.

**PÉRIODE D'OUVERTURE** Toute l'année

**ACCESSIBILITÉ** wc, douche, ascenseur PMR

## COMMENT ACCÉDER AU CENTRE

**ROUTE** : A13, sortie Pacy sur Eure à 2 km de Ménilles

**TRAIN** : gare de Vernon (moins d'1 heure de Paris), puis navette 7 km

Aux portes de La Normandie, à moins de 100 km de Paris le château de Ménilles, ancienne résidence de Diane de Poitiers, se dresse au cœur d'un parc entièrement clos de 10 ha. La commune de Ménilles est une paisible bourgade qui s'étire au bord de l'Eure, dans une verte vallée.

**CHAMBRES & CAPACITÉ** Chambres de 2 à 6 lits.

**SANITAIRES** Selon bâtiment : un bloc sanitaire pour deux dortoirs ou chambres avec douche et sanitaires.



à partir de **38€**  
En pension complète.  
par élève/jour



# DOMAINE DE LA NOË

Normandie • La bonneville-sur-Iton (27)

27f



Cycles 2, 3  
Collège et Lycée

2  
classes

69  
lits



## LES PRINCIPALES ACTIVITÉS

Visite d'une ferme pédagogique ou de bergerie.

**Environnement** : ateliers thématiques pour découvrir, connaître et comprendre les milieux naturels.

**Conte** : création de conte à partir de jeux, d'activités manuelles «nature».

**Sport** : tennis, tir à l'arc, sarbacane, canoë kayak, vtt, paddle (nouveau), jeu de piste, accrobranche, cirque.

**Culture/patrimoine** : Evreux, cathédrale, musée (rallye découverte), jardin botanique (serre tropicale).

**Histoire** : site archéologique de Gisacum (époque gallo-romaine), thermes antiques dans et jardin archéologique.

**PÉRIODE D'OUVERTURE** Toute l'année

**ACCESSIBILITÉ** Rdc accessible PMR.

## COMMENT ACCÉDER AU CENTRE

**ROUTE** : A13 ou la N13, sortie EVREUX - direction la Bonneville-sur-Iton

**TRAIN** : gare d'Evreux (1 heure de Paris) puis navette 10 km

A moins d'une heure de Paris et à 10 minutes d'Evreux, située au cœur de la Vallée de l'Iton, dans un domaine où se mêlent l'histoire d'une abbaye cistercienne, un arboretum, des arbres centenaires, et son lac d'eau de source de 7 hectares.

**CHAMBRES & CAPACITÉ** Chambres 4 à 6 lits.

**SANITAIRES** BAT ORANGERIE : wc / douche à l'extérieurs des chambres. BAT MANOIR : wc / douche dans chaque chambre



à partir de **43,50€**  
En pension complète.  
par élève/jour



# LE VILLAGE DE MONTREM

Nouvelle Aquitaine • Montrem (24)

75L



Cycles 1, 2, 3  
Collège et Lycée

4  
classes

140  
lits

PMI

## LES PRINCIPALES ACTIVITÉS

**Découverte de la préhistoire :** le centre est le lieu idéal pour s'initier à la vie préhistorique. Tentez l'art pariétal dans la grotte reconstituée et participez à des fouilles préhistoriques. Découvrez la vie quotidienne sur le campement préhistorique et les premières techniques du feu, la taille de silex, la fabrication d'outils, la musique et la cuisine préhistorique.

**Découverte de l'environnement naturel :** venez prendre soin des animaux, observez la faune et la flore aquatique, confectionnez votre propre pain pour le goûter.

**PÉRIODE D'OUVERTURE** Toute l'année

**ACCESSIBILITÉ** Rdc accessible PMR.

## COMMENT ACCÉDER AU CENTRE

**TRAIN :** gare de Périgueux (15 km) ou gare de Libourne (84 km) puis navette jusqu'au centre.

**ROUTE :** à 565 km de Paris ; 115 km de Bordeaux ; 130 km de Limoges ; 225 km de Toulouse ; 265 km de Clermont-Ferrand.

En Périgord blanc, au sein de la commune rurale de Montrem, le centre se situe à 15 km de Périgueux et à 110 km de Bordeaux dans une région réputée pour la richesse de son patrimoine architectural et historique, sa proximité avec de nombreux sites préhistoriques, la beauté de son environnement naturel et pour la qualité de sa gastronomie. Le centre a recréé une véritable vie de village autour de sa place ombragée et de sa fontaine où vous y retrouverez une ambiance conviviale. Les 5 maisons d'habitation de plain-pied sont entourées d'arbres, d'ombres et de verdure. Des équipements pédagogiques sont également présents : une grotte reconstituée, un site de fouilles archéologiques, un campement préhistorique. Vivez au temps de Cro-Magnon !

**CHAMBRES & CAPACITÉ** Chambres de 2 à 6 lits. Lits faits à l'arrivée.

**SANITAIRES** Un lavabo dans chaque chambre. Blocs sanitaires à proximité directe. Pour les enseignants, sdb privative.



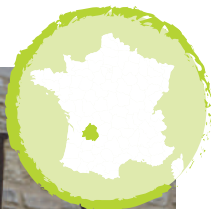
à partir de **47,90 €**  
par élève/jour  
Tarif Basse saison  
(septembre-décembre).



# LE MOULIN PEYRIÉ

Nouvelle Aquitaine • Daglan (24)

75U



Cycles 1, 2, 3  
Collège et Lycée

2  
classes

70  
lits

## LES PRINCIPALES ACTIVITÉS

**Moyen-âge :** venez vivre à l'époque des chevaliers le temps d'un séjour. Fabriquez votre propre blason, initiez-vous à l'artisanat (poterie et peinture sur verre) défendez-vous en construisant un trébuchet.

**Nature :** cuisinez une confiture ou une soupe, contribuez à l'entretien des vergers et du jardin mandala en préparant des boutures. Occupez-vous des animaux de la ferme pédagogique et découvrez l'histoire de cet ancien moulin.

**Sports :** à pied, en courant sur les parcours d'orientation du centre, à vélo, en canoé-kayak.

**PÉRIODE D'OUVERTURE** Toute l'année

## COMMENT ACCÉDER AU CENTRE

**TRAIN :** gare de Bordeaux ou Toulouse puis navette ou plusieurs gares à proximité du centre : Gourdon (direct depuis Paris), Sarlat, Belvès.

**ROUTE :** A20 depuis Paris (550 km) ou Toulouse (165 km).

Le centre est situé dans le village traditionnel de Daglan en Périgord noir, au cœur des plus beaux villages de France et aux portes de Sarlat. Cet ancien moulin entièrement rénové bénéficie d'une propriété de 15ha. Le cadre naturel du site, le patrimoine médiéval à proximité de la Dordogne sont autant d'atouts pour un séjour riche de découvertes et d'apprentissages. Au sein du même bâtiment, les chambres, la salle de restauration et les 2 salles d'études sont réunies pour accueillir deux classes. Dans le parc, le centre bénéficie de plusieurs îlots pour les activités extérieures : une grande salle de spectacle, une salle nature pour les ateliers de jardinage, une bergerie aménagée, un atelier culinaire avec un four à bois. Le site est également à proximité de sites exceptionnels : châteaux de Castelnaud et de Beynac, cité de Sarlat.

**CHAMBRES & CAPACITÉ** Chambres de 2 à 6 lits. Lits faits à l'arrivée.

**SANITAIRES** Un lavabo dans chaque chambre. Blocs sanitaires à proximité directe. Pour les enseignants, sdb privative.



à partir de **47,90 €**  
par élève/jour  
Tarif Basse saison  
(septembre-décembre).



# DOMAINE SAINT PANCRACE

Occitanie • Pont-Saint-Esprit (30)

59A



Cycles 2, 3  
Collège et Lycée

4  
classes

100  
lits

## LES PRINCIPALES ACTIVITÉS

**Histoire** : Préhistoire (la grotte de Chauvet, le musée d'Ornac...), époque Romaine (Pont du Gard...), Moyen Age (Forteresse de Mornas, Maison des Chevaliers) ...

**Environnement** : énergies renouvelables et développement durable, découverte de l'environnement provençal (flore, lecture de paysage...)

**Sport** : Canoë Kayak dans les gorges de l'Ardèche, équitation, randonnées...

**PÉRIODE D'OUVERTURE** De mars à octobre

## COMMENT ACCÉDER AU CENTRE

**TRAIN** : Gare TGV Avignon, TER jusqu'à Bollène La Croisière ou Pont-Saint-Esprit

**ROUTE** : Autoroute A7 sortie n°19 Bollène-Pont Saint Esprit

**AVION** : Marseille ou Montpellier

Aux portes de la Provence et de l'Ardèche, dans le Gard, le Domaine St Pancrace bénéficie d'une situation privilégiée pour l'accueil de vos séjours scolaires et la découverte des richesses historiques, culturelles et naturelles de ces régions.

Le Domaine possède, dans son parc de 2ha :

- un bâtiment contemporain, la Bastide, lieu d'hébergement principal
- un ancien monastère du 12e s. avec sa chapelle devenue auditorium et ses salles de réunions.

Hébergement : 36 chambres avec salles de douche, toilettes. Restauration : Repas préparés sur place par l'équipe de cuisine. Equipements: 15 salles d'activités. Piano et orgue dans la Chapelle. Internet wifi gratuit. Parc boisé avec 2 terrains de tennis, piscine.

**CHAMBRES & CAPACITÉ** 36 chambres de 2 à 4 lits.

**SANITAIRES** Douche individuelle, WC, lavabo dans chaque chambre



à partir de  
En pension complète. **45€**  
par élève/jour



# MALIBERT

Occitanie • Saint-Chinian (34)

34K



Cycles 1, 2, 3  
Collège

5  
classes

125  
lits

PMI



## LES PRINCIPALES ACTIVITÉS

**Astronomie** : parcours du système solaire en 3D, visite de la coupole d'observation, découverte et manipulation de télescope, travail sur les saisons, le jour, la nuit, les éclipses, les étoiles, les comètes..

**Autres activités** : Orientation (utilisation de boussoles), fusée à eau, maquettes, intervention d'astronome amateur,...

**Environnement éco-citoyenneté** : Jardin (vocabulaires, gestions du jardinier, saisonnalité..), mare (cycle de l'eau, milieu humide), garrigue, faune/flore, énergies renouvelables, respect de l'environnement,...

**PÉRIODE D'OUVERTURE** Toute l'année

**ACCESSIBILITÉ** Partiellement accessible

## COMMENT ACCÉDER AU CENTRE

**TRAIN** : Béziers puis bus par RN 112

**ROUTE** : Sortie Béziers-Ouest et prendre direction Saint-Pons, après Saint-Chinian prendre à gauche après la voie de dépassement direction Babeau

Ancienne ferme entièrement rénovée et implantée sur un domaine de 240 ha. Le centre est situé à 30 km de Béziers et à la limite des départements du Tarn et de l'Aude. On y accède à partir de Saint-Chinian en remontant la vallée du Vernazobre. Le centre peut accueillir 5 classes ou groupes de tous niveaux. Il possède l'agrément PMI et Unité Astronomique Internationale (UAI). Equipements : 5 salles de classe, 1 salle vidéo, 1 salle de jeux commune, 1 salle informatique, 1 salle cheminée, 1 rectoaire, 5 unités de couchage avec sanitaires, des aires de jeux extérieures aménagées, 1 salle planétarium. Un domaine de 240 ha, un observatoire astronomique, des sentiers balisés, des parcours nature et astronomie aménagés de la maternelle au collège. 4 espaces aménagés pour l'apprentissage des gestes du jardinier.

**CHAMBRES & CAPACITÉ** 5 unités d'hébergement indépendantes avec chambres de 2 à 6 lits.

**SANITAIRES** Sanitaires complets à proximité des chambres.



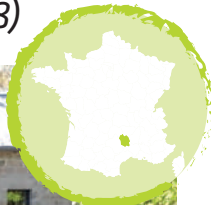
à partir de  
En pension complète. **46€**  
par élève/jour



# LE VENTOUZET

Occitanie • Sainte-Colombe-de-Peyre (48)

48A



Cycles 1, 2, 3  
Collège et Lycée

3  
classes

85  
lits



## LES PRINCIPALES ACTIVITÉS

**Découverte Nature / Développement Durable** : faune, flore, géologie, légendes

**Découverte du patrimoine** : histoire, terroir, culture, tradition.

**Vie à la ferme** : élevage, fonctionnement, exigences, production.

**Sport** : escalade, tyrolienne, canoë, accrobranche, Via ferrata, randonnées, chiens de traîneaux, équitation, VTT, ski, raquette,...

**Arts plastiques Thèmes sur demandes** : loups, Aubrac, bande dessinée, eau,...

**À proximité** : Gévaudan, parc à bisons, musée archéologique de Javols, écomusée, gorges du Tarn, lac du Moulinet, lac de Charpal...

**PÉRIODE D'OUVERTURE** Toute l'année

**ACCESSIBILITÉ** Rdc accessible PMR.

## COMMENT ACCÉDER AU CENTRE

**TRAIN** : gare d'Aumont Aubrac puis autocar 10 mn.

**ROUTE** : A75 axe Paris-Montpellier - à 10 mn de la sortie 35 le Buisson /parc à loups du Gévaudan.

C'est au pied de l'Aubrac, en Lozère à 1100 m d'altitude, que se trouve le Domaine du Ventouzet, dans un cadre sauvage, naturel et préservé au milieu de paysages exceptionnels. Sa situation géographique privilégiée le place dans le Parc naturel de l'Aubrac, en Terre de Peyre au cœur du Gévaudan. Le domaine du Ventouzet est un imposant corps de ferme en granite bénéficiant d'une rénovation récente. Le centre vous accueille sur un site de plus de 2 hectares. Facile d'accès, ici la nature est au service de la découverte, de l'éveil des sens, de l'éducation à l'environnement et prétexte à de nombreuses activités sportives. Equipements : 2 salles de classe, 1 salon lecture, 2 salles d'activités et 1 grande salle au charme typique. Une grande salle de restauration (160 m<sup>2</sup>). Produits du terroir et produits frais locaux sont cuisinés sur place.

**CHAMBRES & CAPACITÉ** 3 secteurs d'hébergement où se répartissent 19 chambres de 2 à 6 lits.

**SANITAIRES** Douches et lavabos dans les chambres



à partir de  
En pension complète. **47€**  
par élève/jour



# DOMAINE DE LA DUCHERAIS

Pays de la Loire • Campbon (44)

44D



Cycles 1, 2, 3  
Collège et Lycée

2  
classes

74  
lits

PMI



## LES PRINCIPALES ACTIVITÉS

**Découverte environnementale** : mini-ferme pédagogique et ses animaux, travail du potager, ornithologie, haie, mare (pêche et observation), abeilles, balade sensorielle, papillons, petites bêtes de la litière, verger et pressoir.

**Sports** : équitation.

**Energies renouvelables** : démarche scientifique, expérimentations, séjour EOLE autour du vent (moulin, éolienne)

**Alimentation** : fabrication du pain, confection de beurre, culture et ramassage au potager.

Un cinéma et un laboratoire sont disponibles.

Séjour avec support anglais ou musique possible.

**PÉRIODE D'OUVERTURE** Toute l'année

**ACCESSIBILITÉ** Entièrement accessible PMR

## COMMENT ACCÉDER AU CENTRE

**ROUTE** : par la RN 165, entre Nantes et Vannes

**TRAIN** : gare de Savenay

**AVION** : aéroport de Nantes

A mi-chemin entre Nantes et Saint-Nazaire, le domaine de La Ducherais est situé dans un environnement de bocage, au cœur d'une région d'élevage préservée. Il s'étend sur 19 hectares avec des prés, un parc aménagé, un verger et des chemins de promenade. Le centre est abrité dans une bâtisse du XVII<sup>ème</sup> siècle. Il est entièrement rénové et spécialement conçu pour l'accueil des classes de découvertes. Des équipements pédagogiques sont mis à la disposition des apprentissages : poney club, boulangerie, mini-ferme, cinéma, laboratoire, mare, ruches (dont une en intérieur). Nos partenaires vous accueilleront pour la visite du moulin, au plus proche des éoliennes et au cœur des fermes laitières biologiques. Un service de restauration traditionnel est proposé sur place avec des produits locaux, dont les fameux légumes de notre potager.

**CHAMBRES & CAPACITÉ** Chambres de 3 à 6 lits. 9 chambres individuelles adultes. Lits faits à l'arrivée. Etage et salon privatif par classe.

**SANITAIRES** Un lavabo dans chaque chambre. Blocs sanitaires à proximité directe. Pour les enseignants, sdb privative.



à partir de  
En pension complète.  
Prévoir forfait animation. **47,10€**  
par élève/jour



# LA CHARNIE

Pays de la Loire • Torcé Viviers en Charnie (53)

53B



Cycles 1, 2, 3  
Collège et Lycée

2  
classes

80  
lits

PMI



## LES PRINCIPALES ACTIVITÉS

**Nature/environnement** : découverte de la forêt, l'univers des plantes, les petites bêtes, les animaux de la mare et de la campagne, découverte du monde des abeilles, les insectes, les oiseaux, lecture de paysage, découverte des étoiles, activités autour de la mini-ferme, de l'aquarium pédagogique.

**L'éco-citoyenneté** : les énergies renouvelables, la gestion des déchets, les milieux naturels.

**Histoire et patrimoine en lien avec le département** : la préhistoire avec les grottes de Saulges ; l'antiquité à Jublains, la période médiévale à Ste Suzanne.

**PÉRIODE D'OUVERTURE** Toute l'année

**ACCESSIBILITÉ** Entièrement adapté PMR

## COMMENT ACCÉDER AU CENTRE

**ROUTE** : A81 sortie Joué en Charnie ou Vaiges. Le centre se trouve à 2h30 de Paris.

**TRAIN** : gare TGV Le Mans ou Laval, puis correspondance pour Evron et navette en minibus.

Le centre La Charnie est situé dans un milieu rural occupant 1,5 hectares au cœur d'une région bocagère vallonnée. Il est caractérisé par un environnement naturel varié avec un patrimoine historique exceptionnel. Le centre est dédié à l'environnement et aux énergies renouvelables dans une démarche éco-citoyenne. Sa mini-ferme, son jardin partagé, le plan d'eau et la grande forêt de la Charnie immergent les enfants en pleine nature. Il est situé à proximité des principaux sites historiques de la Mayenne permettant une approche culturelle diversifiée. Le centre est de plain-pied, adapté pour les maternelles, les personnes à mobilité réduite ou déficients visuels. Plusieurs espaces de vie (bibliothèque, foyer, salles de classes équipées d'une connexion internet, salle de veillées). Un terrain multisports, tout neuf, se trouve également sur le centre.

**CHAMBRES & CAPACITÉ** Chambres de 3 à 6 lits.

**SANITAIRES** Sanitaire dans chaque chambre.



à partir de  
En pension complète.  
Animateurs inclus.  
**42€**  
par élève/jour



# CENTRE DU CAP FRÉHEL

Bretagne • Plévenon-Cap Fréhel (22)

22B



Cycles 1, 2, 3  
Collège et Lycée

3  
classes

69  
lits

PMI



## LES PRINCIPALES ACTIVITÉS

**Nature** : le vivant, milieu marin, landes, dunes, forêts, tourbières, fleuve côtier, ornithologie, estran, ateliers scientifiques, sortie à Jersey. **Développement durable** : l'eau, les déchets. **Métiers** : filière pêche, criée, mareyage, vente, conchyliculture, phares. **Histoire** : Moyen-âge (Fort Lalatte, château de la Hunaudaye, Dinan, Mont Saint-Michel, dîner médiéval, héraldique, enluminures, calligraphie...), le 20<sup>e</sup> siècle (bâti paysan, danses bretonnes, écomusée de Plédéliac...) **Sports** : voile, char à voile, kayak de mer, paddle, gouden, escalade.

**PÉRIODE D'OUVERTURE** Toute l'année

**ACCESSIBILITÉ** Rdc accessible

## COMMENT ACCÉDER AU CENTRE

**TRAIN** : gare TGV de Lamballe, puis navette 30 mn ou de Rennes pour les groupes venant de Lille, Lyon ou Strasbourg, puis navette 1h.

**ROUTE** : voie express Paris-Brest et sortie Cap Fréhel à Lamballe.  
**AVION** : aéroport de Pleurtuit-Dinard.

Promontoire taillé dans le grès rose, le Cap Fréhel commande tout le système géographique et climatique de la région entre la baie de Saint-Brieuc et le golfe de Saint-Malo. Autour de ce haut lieu du patrimoine naturel breton, la pêche, l'aquaculture, l'agriculture et le tourisme constituent les fers de lance de l'économie locale : un monde et des enjeux à découvrir ! Situé dans le petit village de Plévenon, le centre peut accueillir 2 ou 3 classes réparties dans 3 unités de couchage. Chaque classe dispose de sa propre salle. Egalement sur le centre : 2 salles polyvalentes, 1 séchoir, un bureau équipé Wifi et ordinateur à disposition, une aire de jeux de 4 500 m, 1 car. Les + : Une petite structure confortable, un équipage en CDI, une cuisine « maison » et des véhicules de transport en commun.

**CHAMBRES & CAPACITÉ** Chambres de 5 à 10 pour les enfants et 2 lits pour les adultes.

**SANITAIRES** Sanitaires attenants à la chambre pour les enfants. Dans les chambres pour les adultes.



à partir de  
En pension complète.  
**48€**  
par élève/jour



# LE HEDRAOU

Bretagne • Perros-Guirec (22)

22A



Au cœur d'un site naturel protégé, le Centre Le Hédraou est implanté sur l'éperon rocheux de la pointe de Trestrignel. Dominant la rade du port de Perros-Guirec, il offre une vue imprenable sur le paysage sauvage de l'île Tomé et de l'archipel des Sept-Iles. Dans un parc de 2 hectares arborés, le centre comporte trois bâtiments dont l'un est accessible aux personnes à mobilité réduite avec un ascenseur. Le site est clos et l'ensemble des bâtiments est sécurisé via des codes d'accès. Nous profitons d'un accès mer menant à la petite plage de Porz Ar Goret et à nos deux bateaux pour les sorties découvertes de la biodiversité du littoral. Nous portons une attention particulière à notre restauration. Vigilants sur l'équilibre et la variété des plats proposés, les repas sont préparés sur place par un cuisinier et s'adaptent aux allergies et régimes particuliers.

**CHAMBRES & CAPACITÉ** chambres de 4 à 10 personnes (lits superposés).

**SANITAIRES** Chambres de 4 : sanitaires privatifs (wc, lavabo, douche) / Chambres de 10 : blocs sanitaires à proximité directe.



Cycles 1, 2, 3  
Collège et Lycée

4  
classes

132  
lits



## LES PRINCIPALES ACTIVITÉS

**Milieu marin** : biodiversité du littoral (estran, laisse de mer, algues) exploration en bateau, prélèvement de plancton, visite du port, ornithologie à la réserve naturelle des 7 Îles...

**Culture et Patrimoine** : site géologique de Ploumanac'h, bassin versant de la Vallée des Traouïero, contes et légendes bretonnes, séjour d'immersion en Anglais...

**Sports nautiques** : kayak, funboat, catamaran, paddle, surf, randonnée palmée, char à voile...

**Activités scientifiques** : classe astro (Planétarium de Bretagne), classe numérique (Cité des Télécoms).

**PÉRIODE D'OUVERTURE** Toute l'année

**ACCESSIBILITÉ** 1 bâtiment accessible PMR (10 chambres réparties sur 2 étages)

## COMMENT ACCÉDER AU CENTRE

**TRAIN** : TGV Paris-Brest, arrêt à Guingamp 30 km ou Lannion 10 km. Navette possible en car : devis sur demande.

**ROUTE** : RN12 de Rennes à Guingamp, sortie Lannion, D767, puis sortie Perros-Guirec.

à partir de  
En pension complète. **50€**  
par élève/jour



# KER AVEL

Bretagne • Plougasnou (29)

53A



Le centre Ker Avel est construit face à la mer, à 20 m de la plage. Il est situé à Primel-Trégastel à l'extrémité orientale de la baie de Morlaix, près de Plougasnou, dans le Finistère à la limite des Côtes d'Armor. La pointe de Primel, promontoire naturel formé de granit ocre, est un ensemble géographique remarquable pour sa géologie, sa flore et sa faune. Le centre au caractère familial peut accueillir 84 enfants soit 4 classes dans des chambres de 4 ou 5 lits. Celui-ci dispose de une salle de restauration avec vue sur la mer, une bibliothèque, une salle vidéo, un bateau-moteur. Le bâtiment d'hébergement «Ty Nevez» est adapté aux personnes à mobilité réduite.

**CHAMBRES & CAPACITÉ** Chambres de 4 à 5 lits.

**SANITAIRES** Blocs sanitaires à proximité des chambres. Un lavabo dans chaque chambre.



Cycles 1, 2, 3  
Collège et Lycée

4  
classes

86  
lits

PMI



## LES PRINCIPALES ACTIVITÉS

Le projet du centre est axé sur l'éducation à l'environnement et sur le comportement citoyen.

**Milieu Marin et milieu vivant** : approche sensorielle, observation et compréhension de l'environnement. Explorer le monde et la matière (air, terre, mer).

**Activités en lien avec l'eau** : découvrir 3 écosystèmes (eau douce, saumâtre, salée). Faune et la flore, comprendre l'importance de l'eau pour tous les êtres vivants.

**Culture et patrimoine** : sensibiliser l'enfant au patrimoine culturel et naturel et à sa protection.

**Sports nautiques** : kayak.

**PÉRIODE D'OUVERTURE** Toute l'année

**ACCESSIBILITÉ** Entièrement adapté PMR

## COMMENT ACCÉDER AU CENTRE

**ROUTE** : accès direct, à 1 h de Brest.

**TRAIN** : gare de Morlaix, puis 20 mn en car.

à partir de  
En pension complète.  
Animateurs inclus. **49€**  
par élève/jour



# LA MAISON DU GOLFE

Bretagne • Sarzeau (56)

56C



Cycles 1, 2, 3  
Collège et Lycée

5  
classes

153  
lits

PMI



## LES PRINCIPALES ACTIVITÉS

**Milieu marin** : pêche à pied, laisse de mer, marais salants, Port de St Jacques, forêt maritime, balade entre terre et mer, classification, sortie dans le Golfe du Morbihan.

**Activité artistique** : projet cirque sous un chapiteau avec un circassien.

**Activités scientifiques** : projet astronomie : construction de fusées à eau, observation de la planète dans le planétarium, jeu collectif sur la découverte du système solaire, création d'un conte avec une intervenant spécialisé (rédiger, illustrer un livre sur la planète).

**Activités nautiques** : voile, kayak.

**PÉRIODE D'OUVERTURE** Toute l'année

**ACCESSIBILITÉ** Centre accessible PMR.

## COMMENT ACCÉDER AU CENTRE

**TRAIN** : TGV jusqu'à la gare de Vannes, puis navette 20 minutes

**ROUTE** : N165 direction la Presqu'île de Ruys à 30km de Vannes

**AVION** : aéroport de Nantes

La Maison du Golfe se situe en Bretagne, dans le village de Saint-Jacques sur la commune de Sarzeau. Enracinée dans les traditions bretonnes, elle est le cadre idéal pour la pratique d'activités nautiques, de promenades à la découverte du patrimoine naturel ou architectural. Au cœur de la presqu'île de Ruys, le centre est bordé au nord par le Golfe du Morbihan et au sud par l'Océan Atlantique. Il est également implanté dans un vaste domaine clos de 5 ha, proche de la plage. À l'extérieur du centre il y a : un terrain avec de nombreux équipements utilisables par tous (terrain de foot, tables de ping-pong...) Vous apprécierez la proximité de sites tels que les marais salants de Lasné, le port d'embarcation vers les îles du Golfe, la chateau de Suscinio... Le centre d'hébergement, est situé à Sarzeau, accès à la plage à 15min à pied.

**CHAMBRES & CAPACITÉ** Chambres de 1 à 10 lits.

**SANITAIRES** Blocs sanitaires à proximité des chambres.



à partir de **51,80 €**  
En pension complète.  
Guide animateur compris.  
par élève/jour



# LE GRAND LARG'

Bretagne • St Pierre Quiberon (56)

39A



Cycles 2, 3  
Collège et lycée

5  
classes

130  
lits



## LES PRINCIPALES ACTIVITÉS

**Milieu marin** : découverte des milieux naturels : isthme, dune, algues et laisse de mer, côte sauvage, baie de Quiberon, pêche à pied.

**Navigation / Orientation** : cité de la voile à Lorient ; balisage maritime, jeux d'orientation.

**Histoire** : sites mégalithiques, musée de Préhistoire de Carnac.

**Economie locale** : métiers de la mer (port de pêche, criée et mareyeurs), artisanat local (marais salants, ostréiculture...).

**Sports nautiques** : surf, voile ou char à voile, catamaran, paddle, kayak et sauvetage en mer.

**Insularité** : Houat, Hoëdic, Belle-Île.

**PÉRIODE D'OUVERTURE** Du 1/03 au 1/11

**ACCESSIBILITÉ** Labellisé Tourisme & Handicap.

## COMMENT ACCÉDER AU CENTRE

**ROUTE** : voie express Nantes, Brest ou Rennes, Lorient, sortie à Auray, puis 20 km via Plouharnel.

**TRAIN** : gare TGV à Auray, puis navette bus 20 km (ou par train - été uniquement).

**AVION** : aéroport de Nantes 150 km.

Le centre est situé face à l'océan, sur la façade atlantique à l'entrée de la presqu'île de Quiberon. Sa situation facilite la découverte des deux types de côte : le côté baie, calme et sablonneux et la côte sauvage avec son littoral rocheux. Point de départ idéal pour la visite des sites mégalithiques (Carnac, Erdeven) et lieu d'embarquement pour les îles du Ponant (Belle-île, Houat, Hoëdic). Ensemble de construction récente, le centre s'implante sur un terrain clos de 1,5ha, permettant aux enfants de jouer dans de grands espaces en toute sécurité (terrain volley/foot, ping-pong, baby-foot, jeux d'extérieur). Ils profiteront de la salle à manger spacieuse avec vue panoramique sur la mer, d'1 salon, d'1 bibliothèque et d'1 salle polyvalente pour les veillées. 5 salles de classes équipées. Cuisine élaborée sur place privilégiant les produits frais.

**CHAMBRES & CAPACITÉ** 2 bâtiments avec 29 chambres de 3 à 8 lits (simples et superposés) dont 14 avec vue sur la mer. Lits faits à l'arrivée.

**SANITAIRES** Chaque chambre est dotée de sanitaires complets (douche/WC/lavabo).



à partir de **50 €**  
En pension complète.  
Tarif basse saison.  
par élève/jour



# LE CHÂTEAU

Normandie • Asnelles (14)

50R



Cycles 2, 3  
Collège et Lycée

3  
classes

100  
lits

## LES PRINCIPALES ACTIVITÉS

**Milieu marin :** initiation pêche à pied, laisse de mer, dune, ostréiculture...

**Préserver ma planète :** sensibilisation au développement durable, gestion des déchets, lutte anti-pollution...

**Message de paix :** plages du débarquement, cimetière Américain, cimetière allemand, Pointe du Hoc, musée d'Arromanches, Mémorial de Caen.

**Patrimoine :** château et abbayes de Caen, Tapisserie de Bayeux...

**Sports nautiques :** char à voile.

**Classes contes ou théâtre sur projets.**

**PÉRIODE D'OUVERTURE** De février à juin

## COMMENT ACCÉDER AU CENTRE

**ROUTE :** A13 à 35km du centre, A84 à 30 km du centre

**TRAIN :** gare de Caen puis navette en bus 60 mn.

Sur la côte de Nacre, Asnelles est une petite commune côtière chargée d'histoire. Le matin du 6 juin 1944, les premières troupes britanniques débarquaient sur la plage, aujourd'hui le Château offre une magnifique vue sur le Port Artificiel d'Arromanches. Construits sur un terrain clos en front de mer et rénovés récemment, le château et ses bungalows proposent des hébergements confortables et fonctionnels. Les repas sont confectionnés sur place et agrémentés de produits locaux. La richesse du milieu naturel environnant offre un large éventail d'activités de découverte du littoral normand. A proximité de Caen, de Bayeux et des lieux emblématiques de la Seconde Guerre Mondiale, l'histoire médiévale et contemporaine est au cœur des thématiques proposées. Le centre dispose également d'un city stade, de matériel pédagogique et d'une bibliothèque mobile.

**CHAMBRES & CAPACITÉ** Enfants : dortoirs de 12 lits ou chambres de 4 à 5 lits. Adultes : chambre de 2 pour l'encadrement.

**SANITAIRES** Blocs sanitaires à proximité directe. Blocs sanitaires réservés pour l'encadrement.



à partir de **49€**  
par élève/jour  
Tarif basse saison.  
En pension complète.



# LES ESNÈQUES

Normandie • Courseulles-sur-mer (14)

50B



Cycles 1, 2, 3  
Collège et Lycée

4  
classes

120  
lits

PMI



## LES PRINCIPALES ACTIVITÉS

**Milieu marin :** initiation pêche à pied, laisse de mer, dune, découverte des ports de pêche et de plaisance ...

**Préserver ma planète :** sensibilisation au développement durable, gestion des déchets, lutte anti-pollution...

**Message de paix :** plages du débarquement, cimetière Américain, cimetière allemand, Pointe du Hoc, musée d'Arromanches, Mémorial de Caen.

**Histoire et patrimoine :** château et abbayes de Caen, Tapisserie de Bayeux...

**Sports nautiques :** char à voile.

**Classes équitation, contes ou théâtre sur projets.**

**PÉRIODE D'OUVERTURE** Toute l'année

**ACCESSIBILITÉ** Rdc accessible PMR

## COMMENT ACCÉDER AU CENTRE

**ROUTE :** A13 et A84 à 25 km du centre.

**TRAIN :** gare de Caen puis navette en bus 45 min.

Le centre est situé au cœur d'une petite ville côtière, la plage et le port sont à 500 m, toutes les commodités sont accessibles à pied : médecin, pharmacie, poste, supermarché... Construit sur un terrain d'un hectare clos et arboré, avec ses modules de jeux extérieur le centre propose un cadre sécurisé dès 3 ans. Les hébergements sont répartis sur 3 bâtiments et assurent calme et tranquillité pour chaque classe accueillie. Deux autres bâtiments abritent les salles de classes et la salle polyvalente pouvant accueillir 100 personnes assises. Les repas sont confectionnés sur place, les produits locaux viennent enrichir les menus. Le centre dispose également de matériel pédagogique, d'une bibliothèque mobile et propose un accès wifi. La richesse du milieu naturel et le passé historique des plages de Normandie offrent un large panel de séjours thématiques.

**CHAMBRES & CAPACITÉ** Enfants : chambres de 3 à 8 lits. Adultes : chambres de 1 à 3 lits..

**SANITAIRES** Douche et lavabo dans les chambres, toilettes partagés. Bloc sanitaire pour le bâtiment PMI. Sdb privative pour les adultes.



à partir de **49€**  
par élève/jour  
Tarif basse saison.  
En pension complète.





# ELIE MOMBOISSE

Normandie • Port-Bail-sur-mer (50)

93A



Cycles 1, 2, 3  
Collège et Lycée

4  
classes

120  
lits

PMI

## LES PRINCIPALES ACTIVITÉS

**Milieu marin** : faune-flore, pêche à pied, dunes, aquarium, métiers de la mer et protection de l'environnement...

**Énergies renouvelables** : démarche scientifique, expérimentations (le vent, le soleil et l'eau)...

**Sports** : char à voile, voile, course d'orientation, équitation...

**Culture et patrimoine** : les plages du débarquement, la Normandie, la ruralité, le moyen âge.

**Classes linguistiques** : langue anglaise avec visite Jersey ou Guernesey.

**PÉRIODE D'OUVERTURE** Toute l'année

## COMMENT ACCÉDER AU CENTRE

**ROUTE** : A13, à Caen puis N13 sortie Carentan à 30 km du centre.

**TRAIN** : gare de Valognes à 30 km du centre.

Sur la côte ouest du Cotentin, dans le département de la Manche, le centre Elie Momboisse est situé en bord de mer avec accès direct sur la plage. Face aux îles anglo-normandes de Jersey et Guernesey, il offre des possibilités multiples de découvertes du milieu marin et de sensibilisation au respect de l'environnement. Le centre comporte 31 chambres dans 3 bâtiments distincts favorisent le respect de vie des différents groupes accueillis, 4 salles de classes dédiées permettent les temps formels de découvertes, 1 salle de projection et un espace détente favorisent les loisirs et le respect du rythme de tous, 1 salle de restaurant avec vue sur mer donnera la possibilité de déguster les repas cuisinés sur place. Les menus sont confectionnés en partie avec des produits bio, favorisant les circuits courts et la découverte des produits normands.

**CHAMBRES & CAPACITÉ** 34 chambres de 1 à 7 lits faits à l'arrivée.

**SANITAIRES** Cabine douches, lavabos et wc dans les chambres. Espace douches et wc dans le couloir. 1 bloc 6 douches / 3 wc.



à partir de  
En pension complète. **48€**  
par élève/jour



# LES OYATS

Normandie • Saint Martin de Bréhal (50)

50F



Cycles 1, 2, 3  
Collège et Lycée

5  
classes

160  
lits



## LES PRINCIPALES ACTIVITÉS

**Bord de mer** : pêche à pied, laisse de mer, dunes, prés salés, visite du Mont-Saint-Michel, du port de Granville et des îles Chausey.

**Équitation** : parcours ludique, motricité, voltige, promenades, pansage

**De la terre à l'assiette** : jardin pédagogique, éveil sensoriel, cueillette sauvage, cuisine, anti-gaspillage et valorisation des déchets.

**La préhistoire de l'Homme** : l'art pariétal, poteries, techniques d'allumage de feu, fabrication d'outils en pierre, tir au propulseur.

**Et aussi** : théâtre, eau et environnement, air et vent.

**PÉRIODE D'OUVERTURE** Toute l'année

**ACCESSIBILITÉ** Rdc accessible PMR.

## COMMENT ACCÉDER AU CENTRE

**TRAIN** : gare SNCF de Granville puis navette 20 mn.

**ROUTE** : 110 km de Caen, 110 km de Rennes (A84 à 25 km du centre).

Face aux îles Chausey, à moins d'une heure du Mont-Saint-Michel et à quinze minutes de Granville, le centre Les Oyats est situé à 600 m de la mer dans un environnement naturel riche et varié, bénéficiant d'un milieu marin préservé et protégé. Les enfants auront de nombreuses occasions de se reconnecter à la nature et d'observer la faune et la flore spécifique des différents milieux littoraux. Dans un terrain clos de 2,5 hectares avec des espaces de jeux de plein air : terrain de foot, basket, volley, structures de jeux, le centre est équipé d'une salle de restauration spacieuse avec cuisine réalisée sur place, de 6 unités d'hébergements réparties sur 2 bâtiments, d'une grande salle commune de 200 m accessible par ascenseur, d'une salle de réunion avec accès internet en wifi ainsi que des salles d'activité mises à disposition pour chaque groupe.

**CHAMBRES & CAPACITÉ** Enfants : chambres de 4 à 7 lits. Adultes : chambres de 1 à 2 lits.

**SANITAIRES** Une salle de bain (douche et lavabo) dans chaque chambre, wc intégrés à chaque unité d'hébergement.



à partir de  
Tarif basse saison  
En pension complète. **49€**  
par élève/jour



# LES SALICORNES

Normandie • Montmartin sur Mer (50)

50D



Cycles 2, 3  
Collège et Lycée

4  
classes

144  
lits



## LES PRINCIPALES ACTIVITÉS

**Bord de mer** : étude du littoral (marées, estran, dunes, prés salés) initiation à la pêche à pied, landart, visite des ports de Granville ...

**APPN** : char à voile, kayak, voile, initiation à la natation, escalade.

**Cinéma** : ateliers interactifs autour du monde de l'image, réalisation de court-métrage muet, burlesque, documentaire, fiction ou film d'animation.

**Histoire** : sur les traces du débarquement de 1944 : plage d'Utah Beach, batterie d'Azeville.

**Patrimoine** : Visite du Mont-Saint-Michel, visite d'une ferme pédagogique, sortie à Jersey, visite des îles Chausey.

**PÉRIODE D'OUVERTURE** Toute l'année

**ACCESSIBILITÉ** Rdc accessible PMR

## COMMENT ACCÉDER AU CENTRE

**ROUTE** : 100 km de Caen, 125 km de Rennes (A84 à 25 km du centre).

**TRAIN** : gare de Granville : 20 km. Gare de Coutances : 15 km.

Le centre Les Salicornes est situé à 300 m d'une plage de sable fin, à proximité de la baie du Mont Saint-Michel, où l'on observe les plus fortes marées d'Europe. Les enfants peuvent y profiter d'un terrain clos de 2 hectares aménagé en espaces de jeux et terrains de sports (football, volley, basket). Chaque groupe accueilli bénéficie d'une salle de classe et le centre est équipé de deux salles d'activités de 200 m<sup>2</sup>, mises à disposition pour les temps libres et les veillées. Chaque classe dispose d'une unité d'hébergement, équipée de lits superposés (4 à 6 par chambre). Les repas sont intégralement confectionnés sur place et peuvent être pris dans la salle de restauration ou sur la terrasse. Le centre dispose également de matériel éducatif et pédagogique et propose un accès WIFI. Un bassin chauffé et couvert peut permettre l'apprentissage de la natation.

**CHAMBRES & CAPACITÉ** Enfants : chambres de 4 à 6 lits. Adultes : chambres de 1 à 2 lits.

**SANITAIRES** Douches, lavabos et wc intégrés à chaque unité d'hébergement. Bloc sanitaire réservé aux adultes encadrants.



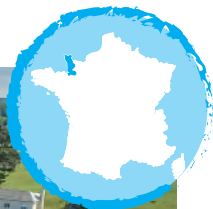
à partir de **49€**  
par élève/jour  
Tarif basse saison.  
En pension complète.  
Animateur inclus.



# VILLA EOLE

Normandie • Carolles (50)

28A



Cycles 1, 2, 3  
Collège et Lycée

2  
classes

58  
lits



## LES PRINCIPALES ACTIVITÉS

**Milieu marin** : faune-flore, pêche à pied (exploitation de la pêche, aquarium), dunes,

**Découverte du port de Granville** : métiers de la mer....

**Sports** : voile, char à voile, canoë, vélo, course d'orientation, équitation...

**Patrimoine culturel et historique** : les îles Chausey, le Mont St-Michel et sa baie, la Haute ville de Granville.

**Classes artistiques sur projets.**

**PÉRIODE D'OUVERTURE** Toute l'année

**ACCESSIBILITÉ** Rdc accessible PMR.

## COMMENT ACCÉDER AU CENTRE

**ROUTE** : A84 à 20 km du centre.

**TRAIN** : Granville à 20min du centre.

La Villa est implantée sur la falaise de Carolles au bord du sentier des douaniers. D'un côté, le chemin mène à la cabane Vauban pour admirer le Mont Saint-Michel, de l'autre vers la plage de sable fin contiguë à une plage rocheuse, propice à la pêche à pied. Le centre est entouré par un parc d'1 ha clos par une haie et fermé par un portillon. Chaque classe accueillie dispose d'un espace hébergement, d'une salle d'activités équipée d'une petite bibliothèque et d'une armoire. Egalement sur le centre : 1 salle d'activités manuelles, 1 bibliothèque, 1 salle de jeux équipée (ping-pong, baby-foots, billard), 1 petit terrain de foot. A disposition sur demande : vélos (12 enfants/3 adultes); matériel de pêche et de jeux de sable. Restauration faite sur place avec en majorité des produits de la région. Service de lingerie complet sous conditions.

**CHAMBRES & CAPACITÉ** Chambres de 2 à 9 lits. Lits faits à l'arrivée.

**SANITAIRES** Les sanitaires collectifs, à proximité des chambres et à chaque étage.



à partir de **55€**  
par élève/jour  
En pension complète.



# LE ROUERQUE

Nouvelle Aquitaine • Meschers-sur-Gironde (17)

12E



Cycles 1, 2, 3  
Collège et Lycée

4  
classes

150  
lits

PMI



## LES PRINCIPALES ACTIVITÉS

**Sports nautiques** : voile, kayak de mer, paddle, planche à voile, char à voile.

**Environnement et milieu marin** : ostréiculture, marais salant, pêche à pied accompagnée, falaises, grottes, carrelets, faune/flore et vie sur l'estuaire de la Gironde.

**Patrimoine** : La Rochelle et son aquarium, Rochefort, port de Royan, Meschers-sur-Gironde, village de Talmont, site du Fâ (archéologie), paléosite de Saintes.

**Sciences** : vent, construction et pilotage de cerf-volant, marées.

**Et aussi** : sortie bateau sur l'Estuaire, visite de phare, zoo de La Palmyre, île d'Aix.

**PÉRIODE D'OUVERTURE** Printemps à l'automne

**ACCESSIBILITÉ** 2 chambres PMR

## COMMENT ACCÉDER AU CENTRE

**ROUTE** : Autoroute à 60 km

**TRAIN** : gare SNCF de Royan, gare TGV de Surgères ou La Rochelle.

Le centre est situé dans un parc boisé de 2 ha, à 5 minutes à pied de la plage. Le centre-ville de Meschers est à 1 km. Nous sommes au cœur de l'activité de l'estuaire de la Gironde et proche de Royan, La Rochelle, Rochefort et Saintes. L'hébergement est fonctionnel : 3 bâtiments séparés, avec leurs propres unités d'hébergement. Le bâtiment central propose 2 salles à manger, les cuisines, la lingerie et 2 salles d'activités. 2 autres salles d'activités sont situées dans le parc. Les repas sont confectionnés sur place. Un directeur est présent sur place pour répondre à toutes les demandes.

**CHAMBRES & CAPACITÉ** Chambres de 4 lits ou espace dortoir selon bâtiment.

**SANITAIRES** Sanitaires individuels ou blocs à proximité selon bâtiment.



Consultez votre association  
départementale (page 4)



# L'ESTAQUE

Nouvelle Aquitaine • Meschers sur Gironde (17)

15B



Cycles 1, 2, 3  
Collège et Lycée

3  
classes

84  
lits



## LES PRINCIPALES ACTIVITÉS

**Sports nautiques** : char à voile, voile, paddle, kayak, planche à voile.

**Milieu/patrimoine marin** : pêche à pied, étude des milieux et phénomènes naturels, visite de sites (Talmont, Phare de Cordouan, Royan, La Rochelle...).

**Environnement et sciences** : la forêt, le vent, construction/pilotage de cerf volant, les oiseaux...

**Archéologie (Partenariat avec le Musée du Fa)** : sensibilisation à l'époque romaine, découverte de l'artisanat romain, la fouille (le métier d'archéologue)...

**Equitation** : découverte de l'hypologie, brosseage, nourrissage, balades...

**PÉRIODE D'OUVERTURE** Mars à Novembre

**ACCESSIBILITÉ** Rdc accessible PMR.

## COMMENT ACCÉDER AU CENTRE

**ROUTE** : Autoroute A10, 40 km du centre

**TRAIN** : TGV La Rochelle, 85 km du centre et TER Royan, 10 km du centre

**AVION** : aéroport de La Rochelle, 85 km du centre

Entre Océan Atlantique et Estuaire, Meschers est une station balnéaire en bordure de la Gironde à 10 kms de Royan, sur un domaine forestier classé, entre Bordeaux et La Rochelle. Le centre est situé à 300 m de la plage de Suzac. Le bord de mer est formé d'une alternance de falaises calcaires, avec des grottes troglodytiques, offrant à marée basse une plage de sable fin. Situé dans un site remarquable de 2 ha avec une aire de jeu en forêt, le centre est composé de petits bâtiments de plain pied disposés en amphithéâtre et accueille 84 enfants. Un service de restauration en cuisine traditionnelle entièrement fait sur place et un service de lingerie complet viennent compléter ces équipements. Le centre dispose également de matériel éducatif et pédagogique et propose un accès internet.

**CHAMBRES & CAPACITÉ** Chambres de 2 à 8 lits.

**SANITAIRES** Blocs sanitaires dans chaque document. Pour les enseignants, sdb privative.



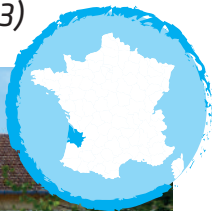
à partir de  
En pension complète. **61€**  
par élève/jour



# CENTRE DE MER ET D'ÉDUCATION AU DÉVELOPPEMENT DURABLE

Nouvelle Aquitaine • Andernos-les-Bains (33)

33A



Cycles 1, 2, 3  
Collège et Lycée

4  
classes

140  
lits



## LES PRINCIPALES ACTIVITÉS

**Littoral** : biodiversité faune/flore, déchets et laisse de mer, forêt du littoral, milieu dunaire et érosion.

**Activités humaines** : port ostréicole et élevage des huîtres

**Ateliers scientifiques sur le centre** : aquarium, Vivre au rythme des marées, Ateliers autour du vent, des énergies, et du tri des déchets...

**Tourisme, patrimoine du Bassin d'Arcachon** : sortie bateau sur le Bassin d'Arcachon, visite du Phare du Cap Ferret, la dune du Pilat, le village ostréicole de l'Herbe...

**Activités nautiques (cycle 3)** : voile, surf, canoë

**PÉRIODE D'OUVERTURE** Mars-juin et septembre-octobre

**ACCESSIBILITÉ** Rez de chaussée accessible PMR.

## COMMENT ACCÉDER AU CENTRE

**ROUTE** : accès par A89, A63, A62... puis direction Andernos-les-Bains.

**TRAIN** : gare de Facture Biganos ou Marcheprime, puis transfert à organiser en bus jusqu'au centre.

Situé à Andernos-les-Bains au cœur du Bassin d'Arcachon, le Centre de Mer et d'Éducation au Développement Durable (CE2D) fait vivre aux élèves accueillis une rencontre concrète et directe avec ce territoire, identifié site Natura 2000 et Parc Naturel Marin (depuis juin 2014) pour la richesse de son patrimoine naturel, paysager et culturel. Le centre est construit sur un terrain clos de plus d'un hectare qui permet aux enfants de jouer dans de grands espaces en toute sécurité. Chaque classe accueillie dispose de son unité d'hébergement. Le centre dispose d'un service de restauration en cuisine traditionnelle entièrement fait sur place (système de self sauf pour le cycle 1). Le centre propose un accès WIFI.

**CHAMBRES & CAPACITÉ** Chambres de 2 à 5 lits. Lits faits à l'arrivée pour les élèves jusqu'au CE1.

**SANITAIRES** 2 lavabos par chambre. Bloc sanitaire et toilettes par unité d'hébergement. Salle de bain privative enseignants.



à partir de  
En pension complète. **52€**  
par élève/jour



# CENTRE NAUTIQUE JEAN UDAQUIOLA

Nouvelle Aquitaine • Biscarrosse (40)

40b



Cycles 1, 2, 3  
Collège et Lycée

3  
classes

100  
lits



## LES PRINCIPALES ACTIVITÉS

**Milieus** : forêts, rivières, lacs, dune, faune, flore, océan, estran ; histoire des milieux, activité anthropique,...

**Patrimoine**: musée Latécoère, musée histoire et traditions, Ecomusée Marquèze, Bordeaux (Histoire, architecture), caserne des pompiers...

**Sports-Nature** : voile, course d'orientation, paddle, cerf-volant.

**Astronomie** : (en alternance avec voile environnement): système solaire, constellations, fusées, cadrants, saisons...

**Robotique-nature (mars/avril/automne uniquement)** : projets coopératifs et résolution de défis (codage et programmation).

**PÉRIODE D'OUVERTURE** Toute l'année

**ACCESSIBILITÉ** PMR

## COMMENT ACCÉDER AU CENTRE

**ROUTE** : A63/N10, sortie 17 Liposthey (27 km du centre), direction Parentis en Born.

**TRAIN** : gare de Facture (50 mn en bus) ou Bordeaux (1h20 en bus).

**AVION** : aéroport de Bordeaux (1h30 en bus).

Le centre est situé dans un environnement remarquable, au bord du lac de Biscarrosse sur le Territoire des Grands Lacs, à 12 km de l'océan et au cœur d'une zone naturelle d'intérêt faunistique et floristique. Il est basé sur le site historique de l'hydravation Latécoère. Les bâtiments, de plein-pied et accessibles aux personnes à mobilité réduite entourent une grande aire de jeux avec fronton. Le réfectoire, bénéficie d'une terrasse avec vue sur le lac. Les repas sont confectionnés sur place par notre équipe de cuisine, permettant ainsi de répondre aux demandes de régimes alimentaires. Les chambres de 4 ou 5 lits, sont toutes équipées de douches, lavabos et WC avec un accès wifi. Les 3 salles de classes sont équipées d'un vidéoprojecteur et d'un matériel informatique avec accès internet. Une salle polyvalente complète les bâtiments.

**CHAMBRES & CAPACITÉ** Chambres de 2, 3, 4 ou 5 lits.

**SANITAIRES** Les chambres sont toutes équipées de douches, lavabos et WC. Chaque enfant à son armoire privative avec veilleuse.



à partir de  
En pension complète. **54€**  
par élève/jour



# MAISON DU LITTORAL BASQUE

Nouvelle Aquitaine • Ciboure (64)

64A



Cycles 1, 2, 3  
Collège et Lycée

3  
classes

89  
lits



## LES PRINCIPALES ACTIVITÉS

**Biodiversité marine** : pêche à pied, étude plancton.

**Environnement** : la corniche basque & l'érosion, le conservatoire du littoral, le rivage sablonneux d'Hendaye, lecture de paysage au sommet de la Rhune.

**Histoire locale** : St Jean de Luz, le mariage de Louis XIV, Socoa : le fort, implantation des digues.

**Activités humaines** : pêche artisanale, criée, construction navale, services de l'équipement maritime.

**Activités liées à la navigation** : sauvetage en mer, sémaphore, balisage, méridiens & parallèles.

**Activités nautiques** : voile, surf, bateau, kayak.

**Astronomie**.

**PÉRIODE D'OUVERTURE** Toute l'année

**ACCESSIBILITÉ** RDC, accès étage/ascenseur.

## COMMENT ACCÉDER AU CENTRE

**ROUTE** : N10 ou A63 (sortir à St Jean de Luz), suivre Ciboure-Socoa

**TRAIN** : gare St Jean de Luz, transfert possible de la Gare au Centre par le Bus de la structure.

Sur la commune de Ciboure, la Maison du Littoral Basque, bénéficie d'une situation privilégiée, au cœur de la zone portuaire de l'emblématique port du quartier de Socoa, il est implanté entre le Fort qui veille sur la Baie, témoin du départ des plus grandes aventures basques de chasse à la baleine, et la plage de Socoa l'un des meilleurs endroits pour prendre le soleil ou aller les flots en optimist ou catamaran. Le centre est équipé d'une grande salle de restauration, avec une cuisine élaborée sur place. Trois salles de classes vous permettront une confortable exploitation des connaissances. Une structure conviviale, avec une situation exceptionnelle à proximité des plages, de l'estran rocheux et de l'ensemble des activités nautiques.

**CHAMBRES & CAPACITÉ** Chambres de 3 à 6 lits. Lits faits à l'arrivée.

**SANITAIRES** Blocs sanitaires complets à proximité directe. Pour les enseignants, sdb privative.



à partir de  
En pension complète. **50€**  
par élève/jour



# LE COSSE

Occitanie • Agde (34)

05B



Cycles 1, 2, 3  
Collège et Lycée

4  
classes

136  
lits



## LES PRINCIPALES ACTIVITÉS

**Milieu marin** : faune-flore, pêche à pied, sortie en mer, dunes, aquarium, métiers de la mer...

**Énergies renouvelables** : démarche scientifique, expérimentations (le vent, le soleil et l'eau), transition énergétique...

**Sports** : voile, paddle, canoë, vélo, course d'orientation, équitation...

**Culture et patrimoine** : Agde, 3 000 ans d'histoire (cité grecque, musées...).

**Classes vidéo, vélo ou équitation sur projets.**

**PÉRIODE D'OUVERTURE** Toute l'année

**ACCESSIBILITÉ** Rdc accessible PMR

## COMMENT ACCÉDER AU CENTRE

**ROUTE** : A9 à 12 km du centre, A75 à 20 km.

**TRAIN** : TGV Agde à 10 min du centre.

**AVION** : aéroports de Montpellier ou Béziers.

Le centre est à proximité du fleuve Hérault et de la mer Méditerranée accessibles en moins de 15 min de marche en longeant le fleuve. La côte rocheuse du Cap-d'Agde à 5 km. Le centre est construit sur un terrain clos de 1 hectare qui permet aux enfants de jouer dans de grands espaces en toute sécurité. Terrain de foot, de pétanque, de volley, 3 tables de pingpong, 2 baby-foot, un jardin de plantes méditerranéennes et une malle de jeux extérieurs offrent un vrai moment de détente, de plaisir et de partage aux enfants accueillis. Chaque classe accueille dispose de son unité d'hébergement. Un service de restauration en cuisine traditionnelle entièrement fait sur place et un service de lingerie complet (lits faits à l'arrivée) viennent compléter ces équipements. Le centre dispose également de matériel éducatif et pédagogique et propose un accès WIFI.

**CHAMBRES & CAPACITÉ** Chambres de 2 à 6 lits. Lits faits à l'arrivée.

**SANITAIRES** Un lavabo dans chaque chambre. Blocs sanitaires à proximité directe. Pour les enseignants, sdb privative.



à partir de  
En pension complète. **46€**  
par élève/jour



# LE GRAIN DE SEL

Occitanie • Palavas les Flots (34)

34G



Cycles 1, 2, 3  
Collège et Lycée

4  
classes

105  
lits



## LES PRINCIPALES ACTIVITÉS

**Milieu Marin et découverte** : le phare de la Méditerranée, le port, le marché aux poissons, la capitainerie, la jetée, laisses de mer, land'art, faune et flore et la lagune, atelier eau douce/eau salée.

**Sports** : sauvetage sportif, voile, paddle, Kayak en lagune, vélo, équitation, accrobranches...

**Culture et patrimoine** : Montpellier, la Camargue, la cité médiévale d' Aigues Mortes, les salins du midi, les Saintes Maries de la Mer, Nîmes La Romaine, l'étang de Thau et la conchyliculture, Sète et son port, le pont du Gard...

**PÉRIODE D'OUVERTURE** Toute l'année

**ACCESSIBILITÉ** Centre labélisé 4 Handicaps

## COMMENT ACCÉDER AU CENTRE

**ROUTE** : Autoroute A9 à 6km sortie palavas.

**TRAIN** : 2 gares TGV + Navette bus (10 mn du centre).

**AVION** : aéroports de Montpellier puis navette bus (10 mn).

Le Grain de Sel est idéalement situé au cœur de Palavas les Flots, cité Balnéaire, mais aussi village de pêcheurs, entre mer et lagune, ou se réfugie des centaines de flamants roses... En plus, de toutes les activités de découvertes du milieu marin proposées par nos animateurs environnement, toutes les activités nautiques se font sur Palavas, pas de transports en bus. Notre région offre aussi un panel impressionnant de lieux incontournables dans un périmètre de 50 km, Le centre est situé à 30 m de la plage et a été entièrement refait en 2022. La cuisine est faite sur place, les repas sont pris soit dans nos 2 salles à manger climatisées ou dès le mois de mars en terrasse à l'ombre des platanes muriers. Baby foots, tables de ping pong et jeux géants en bois sont à disposition des enfants...

**CHAMBRES & CAPACITÉ** Chambres de 2 à 6 lits.

**SANITAIRES** Sanitaires complets dans chaque chambres,



à partir de  
Tarif basse saison.  
En pension complète.

44€

par élève/jour



# LES MONTILLES DE GAILLARDY

Occitanie • Agde (34)

57F



Cycles 1, 2, 3  
Collège et Lycée

4  
classes

110  
lits

PMI



## LES PRINCIPALES ACTIVITÉS

**Milieu marin** : faune-flore, pêche à pied, sortie en mer, ostréiculture, aquarium, faune et flore locales...

**«Entre terre et mer»** : découverte de la beauté du littoral, les études du milieu et de la richesse de l'arrière pays (grottes de Clamouse, pont du Gard, arène de Nîmes).

**Cirque** : séances d'initiation ou cycle de perfectionnement (jonglerie, équilibre, expression, acrobatie).

**Sports nautiques** : voile, paddle, canoë.

**PÉRIODE D'OUVERTURE** Toute l'année

**ACCESSIBILITÉ** Accessible PMR

## COMMENT ACCÉDER AU CENTRE

**ROUTE** : A9 à 12 km du centre, A75 à 20 km.

**TRAIN** : TGV Agde à 10 mn du centre.

Le centre est implanté à Notre Dame du Grau d'Agde, entre la ville d'Agde et le Grau d'Agde (embouchure de l'Hérault). Il est situé sur un vaste terrain sécurisé et ombragé de 2 ha (terrain de tennis, basket, volley ball, mini golf, tennis de table, pétanque,...), à 800m de la plage. Chacune des 4 classes pouvant être accueillies bénéficie de son espace (hébergement, restauration). Grande richesse de sorties et découvertes tant sur le littoral que dans l'arrière pays.

**CHAMBRES & CAPACITÉ** Chambres de 2 à 8 lits Lits non faits à l'arrivée.

**SANITAIRES** Sanitaires collectifs, sdb dans les chambres pour les enseignants.



à partir de  
En pension complète.

50,50€

par élève/jour



# BELLEVUE

Pays de la Loire • La Tranche-sur-mer (85)

86C



Cycles 1, 2, 3  
Collège et Lycée

4  
classes

116  
lits

PMI



## LES PRINCIPALES ACTIVITÉS

**L'environnement marin** : Découverte de l'estran, de la dune, sa faune et flore, phénomène des marées. Visite de l'aquarium de la Rochelle, de l'île d'Aix et d'une réserve ornithologique (LPO). Fabrication de cerfs-volants pilotables.

**Éducation sportive** : Voile, char à voile, Surf, optimist...(à partir du CE2).

**L'être humain et son milieu** : visite des Sables d'Olonne, des Marais salants, de parcs ostréicoles, du Marais poitevin, de Ford Boyard.

**Histoire et patrimoine** : le CAIRN (centre préhistorique), l'abbaye de Maillezais, le Puy du Fou...

**ACCESSIBILITÉ** Rdc accessible PMR.

## COMMENT ACCÉDER AU CENTRE

**TRAIN** : Gares de Nantes, La Roche-sur-Yon ou Luçon puis navette en bus (1h).

**ROUTE** : Direction La Roche-sur-Yon ou Luçon, puis la Tranche-sur-Mer.

**AVION** : Aéroports de La Rochelle et Nantes

Le centre est situé à 80 m de la plage, à Tranche-sur-Mer (sud Vendée). Il offre une implantation idéale pour découvrir les richesses du milieu marin avec ses 13 km de plages et ses 30 km de pistes cyclables. Le bâtiment d'hébergement se répartit sur 3 niveaux. Composé de 30 chambres de 1 à 5 lits avec salles de bain, le bâtiment a fait l'objet d'une rénovation complète depuis 2013. Le bâtiment principal, se compose de 2 salles de restaurant pouvant accueillir 120 personnes au total. Les repas sont faits sur place par un cuisinier professionnel. 4 salles de classes, un laboratoire contenant matériel éducatif (binoculaires, jumelles, livres...) et une salle informatique sont également à disposition. Les équipements extérieurs offrent un barnum de 72 m<sup>2</sup>, un terrain de volley, une table de ping-pong et du matériel adapté aux jeux de plein air.

**CHAMBRES & CAPACITÉ** Chambres de 2 à 5 lits..

**SANITAIRES** Une salle de bain dans chaque chambre. Blocs sanitaires à proximité directe (4 par étages)



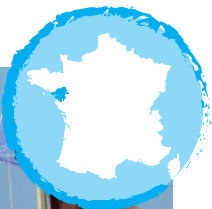
à partir de  
En pension complète. **55€**  
par élève/jour



# LA MARJOLAINE

Pays de la Loire • La Turballe (44)

44A



Cycles 1, 2, 3  
Collège et Lycée

5  
classes

135  
lits

PMI



## LES PRINCIPALES ACTIVITÉS

**Milieu marin** : faune-flore, pêche à pied, sortie en mer, port de pêche, criée, aquarium, métiers de la mer, ornithologie, marais salants...

**Activités artistiques** : théâtre, danse, artsplastiques.

**Activités sportives** : kayak, voile, course d'orientation, vélo.

**PÉRIODE D'OUVERTURE** Toute l'année

**ACCESSIBILITÉ** Rdc accessible PMR.

## COMMENT ACCÉDER AU CENTRE

**ROUTE** : depuis Nantes par N165 et N171.

**TRAIN** : TGV La Baule Escoublac gare à 14 km.

À mi-chemin entre les marais salants de Guérande et la plage de La Turballe, le centre permet un accès rapide à vélo ou à pied aux différentes ressources (marais salants, océan, port de pêche...). Le centre se situe à 500 m du port et à 300 m de la mer. La Marjolaine est implantée sur un terrain boisé entièrement clos de 3 hectares avec des terrains de jeux, de sport, et de sable. Cinq étages d'hébergement, répartis sur deux bâtiments pouvant accueillir une classe chacun. À la disposition de chaque classe, une salle de travail et une salle à manger. Le centre possède également une salle polyvalente de 150 m<sup>2</sup>, équipée d'un vidéoprojecteur, d'un système de sonorisation, ainsi que de jeux (babyfoot, tennis de table, jeux en bois).

**CHAMBRES & CAPACITÉ** Chambres de 3 à 6 lits. Lits faits à l'arrivée.

**SANITAIRES** Un sanitaire collectif par étage.



à partir de  
En pension complète.  
Prévoir forfait animation. **47,10€**  
par élève/jour



# LE PORTEAU

Pays de la Loire • Talmont St Hilaire (85)

85A



Situé en Vendée à 10 minutes des Sables d'Olonne, le centre surplombe la côte sauvage avec ses nombreuses criques. Implanté dans un parc boisé de 4 hectares, bordé par une piste cyclable et un chemin côtier, il bénéficie d'une proximité géographique avec les activités proposées : aquarium, Pêche à pied, port, château médiéval, le parc du Puy du fou à 1h15. Le centre dispose de 4 pavillons d'hébergement, un pavillon restauration avec 4 salles, une bibliothèque et un vivier. Il peut accueillir 5 classes simultanément. Chaque bâtiment possède une salle de classe équipée du WIFI, de matériel audiovisuel, de meubles de rangement et d'un tableau. Une attention particulière est portée aux repas préparés par nos cuisiniers privilégiant les produits frais et locaux ou biologiques.

**CHAMBRES & CAPACITÉ** Pavillons de 40 à 56 lits répartis avec chambres de 2, 3, 4, 5 ou 6 lits..

**SANITAIRES** Les sanitaires sont collectifs dans les couloirs ou individuels dans les chambres selon les pavillons.



Cycles 1, 2, 3  
Collège et Lycée

5  
classes

213  
lits

PMI



## LES PRINCIPALES ACTIVITÉS

**Cap sur l'Océan** : milieu marin, pêche à pied, ateliers du vivant, dune, chaîne alimentaire.

**Elément'air** : ateliers scientifiques sur le sable, l'eau et le vent.

**Eco'logique** : filières du tri, compost, parc éolien, construire son éolienne.

**L'homme et la mer** : marais salants, visite d'un port et d'un parc ostréicole.

**Sport** : surf, paddle, voile, kayak, tournoi sur plage, course d'orientation, run and bike.

**Il était une fois** : partenariat préhisto'site et château de Talmont

**J'aurai voulu être un artiste** : partenariat «esprit cirk» et «barges de scènes».

**PÉRIODE D'OUVERTURE** Toute l'année

**ACCESSIBILITÉ** Labellisé pour les 4 handicaps

## COMMENT ACCÉDER AU CENTRE

**ROUTE** : aux Sables d'Olonne, direction Talmont St Hilaire vers l'aquarium de Vendée.

**TRAIN** : gare terminus Les Sables d'Olonne, puis navette en bus jusqu'au centre (1/2h).

à partir de **48,35€**  
En pension complète.  
par élève/jour



# MON ABRI

Pays de la Loire • Le Pouliguen (44)

75A



Implanté dans un parc clos de 6 500 m<sup>2</sup>, le centre se situe sur la commune du Pouliguen, à 200 m de la plage et à 500 m de la Côte sauvage et du port. Le Pouliguen est un village de bord de mer qui bénéficie à la fois des richesses de la côte atlantique du sud de la Bretagne mais aussi des nombreuses possibilités de découvertes de l'environnement, du patrimoine culturel et historique et de façon générale de toutes les activités liées à la mer (pêche, chantiers navals, marais salants de Guérande). Le centre, entièrement refait à neuf, est aux dernières normes de sécurité, d'accessibilité et d'économie d'énergie. 4 salles d'activités et la grande salle polyvalente sont accessibles pour animations, jeux, veillées. Le centre est également accessible au premier étage avec un ascenseur et labellisé.

**CHAMBRES & CAPACITÉ** Chambres de 2 à 6 lits. Lits faits à l'arrivée..

**SANITAIRES** Toutes les chambres sont équipées de sanitaires et douches.



Cycles 1, 2, 3  
Collège et Lycée

4  
classes

140  
lits

PMI



## LES PRINCIPALES ACTIVITÉS

**Milieu marin** : laissez-vous surprendre par la richesse du littoral : les falaises, l'estran, les salines et au fil des sentiers rencontrez la faune, la flore et une biodiversité préservée.

**Patrimoine** : une quête vous conduira dans les ruelles et remparts de Guérande afin de déceler les mystères de la cité médiévale.

**Activités nautiques et sportives** : voile, kayak, balade à vélo, chaloupe collective, course d'orientation sont possibles et accessibles à pied depuis le centre. Char à voile, surf, équitation sont réalisables à proximité.

**PÉRIODE D'OUVERTURE** Toute l'année

**ACCESSIBILITÉ** Rdc accessible PMR

## COMMENT ACCÉDER AU CENTRE

**TRAIN** : gare TGV du Croisic (terminus) puis navette de 20 mn.

**ROUTE** : N165 direction Saint-Nazaire, puis N171 direction Guérande. Suivre Le Pouliguen (455 km de Paris par voie express)..

à partir de **51,80€**  
Tarif basse saison (sept-déc).  
En pension complète.  
par élève/jour





# VILLA HUXLEY

Provence Alpes Côte d'Azur • Sanary-sur-Mer (83)

13A



Cycles 1, 2, 3  
Collège et Lycée

3  
classes

80  
lits



## LES PRINCIPALES ACTIVITÉS

**Milieu marin** : pêche à pied, aquariums, sortie en mer, voile, port de pêche, Ile des Embiez... **Énergies renouvelables** : démarche scientifique, expérimentations, transition énergétique...

**Sports** : voile, paddle, kayak, rando, accrobranches...

**Faune et la flore méditerranéennes** : vignes, huile d'olive, savonneries...

**Séjours «1001 mémoires»** : "1001 mémoires" (parcours des artistes exilés à Sanary) ; Pays de Pagnol ; Noël en Provence ; ville et port de Marseille (2600 ans d'histoire), Rade de Toulon, Iles d'Hyères, Aix-en-Provence...

**PÉRIODE D'OUVERTURE** Toute l'année

**ACCESSIBILITÉ** Tous niveaux accessibles

## COMMENT ACCÉDER AU CENTRE

**TRAIN** : Gares TGV (Marseille et Toulon) Gares RER (Bandol et Ollioules-Sanary)

**ROUTE** : Autoroute A50 (sortie «Sanary Plages» ou «Sanary Centre»)

La Villa Huxley (résidence du célèbre écrivain dans les années 1930) a ouvert ses portes à l'été 2023. Anciennement "Les Flots", ce centre conserve ses nombreux atouts : à 100m de la plage ; 300 jours de soleil par an ; accès facile ; parc pour activités de détente, sportives ou ludiques ; cuisine traditionnelle confectionnée sur place... Mais le bâtiment entièrement rénové et remis aux normes actuelles (dont accessibilité) offre plus d'intimité et de confort (sanitaires individuels pour chaque chambre, wifi plus performant à tous les étages...). Votre classe de découvertes dans un lieu chargé de culture et d'histoire : la Villa Huxley : le meilleur des mondes !

**CHAMBRES & CAPACITÉ** Chambres de 2 à 6 lits. Lits faits à l'arrivée.

**SANITAIRES** Sanitaires complets dans chaque chambre



à partir de  
En pension complète. **48€**  
par élève/jour



# ST URClZE

Auvergne-Rhône-Alpes • Saint-Urcize (15)

15A



Cycles 1, 2, 3  
Collège et Lycée

2  
classes

67  
lits

PMI



## LES PRINCIPALES ACTIVITÉS

**Grand nord** : chiens de traineaux, ski, raquettes, biathlon... **Volcanisme** : géologie, approche de l'activité volcanique, lacs glaciaires...

**Règne animal et végétal** : découverte de la faune et flore de moyenne montagne

**Echappées nocturnes** : sensibilisation à la pollution lumineuse, protection de la biodiversité, balade sensorielle...

**Arts en scène** : êtres/créatures fantastiques, du conte au théâtre...

**Sports** : vtt, course d'orientation, cani rando/kart, tactical archery game...

**Environnement durable** : gestion de l'eau, protection de l'environnement ...

**PÉRIODE D'OUVERTURE** Toute l'année

**ACCESSIBILITÉ** Rdc accessible PMR

## COMMENT ACCÉDER AU CENTRE

**ROUTE** : Autoroute A75, sortie à Aumont Aubrac, 25 km du centre.

**TRAIN** : gare Aumont Aubrac, 25 km du centre.

Dans le Cantal, au cœur du Parc National d'Aubrac, à la limite de l'Aveyron et de la Lozère, St-Urcize est une agréable petite citée de caractère. Située sur le plateau de l'Aubrac entre la Truyère et le Lot, c'est le lieu idéal pour la pratique de sports et d'activités de pleine nature. Au cœur du village, le centre est classé pôle de pleine nature et refuge LPO.

**CHAMBRES & CAPACITÉ** Chambres de 2 à 8 lits.

**SANITAIRES** Blocs sanitaires à chaque étage. Pour les enseignants, sdb privative.



à partir de  
En pension complète. **53€**  
par élève/jour



# LA JACINE

Auvergne-Rhône Alpes • Bouvante (26)

SRA



Cycles 1,2,3  
Collège et lycée

3  
classes

88  
lits

PMI



## LES PRINCIPALES ACTIVITÉS

**HIVER** : Chien de traineaux , biathlon, ski de fond, ski alpin, randonnée en raquettes, construction d'un igloo, luge

**PRINTEMPS/ÉTÉ** : Randonnées, course d'orientation, canirando, biathlon, grimpe encadrée dans les arbres, escalade, via-ferrata, spéléologie, canyoning, balade avec ânes, ferme pédagogique itinérante, tabletterie du Royans, Grotte de Thaïs, Visite de la ferme

**AUTOMNE** : La plupart des activités printemps/été + Brame du cerf

**TOUTE L'ANNÉE** : Palais idéal du Facteur Cheval, Grotte de Choranche, Musée de l'eau, Musée de la Préhistoire, Musée de la Résistance, Cave Noisel, visite du chenil du musher

**PÉRIODE D'OUVERTURE** Toute l'année sauf le mois de novembre

**ACCESSIBILITÉ** Centre accessible, 2 chambres PMR.

## COMMENT ACCÉDER AU CENTRE

**TRAIN** : Valence Gare TGV (45 min)

**ROUTE** : A49 sortie de la Baume d'Hostun (35 min)

**Lyon** : 2h (170 km), **Grenoble** : 1h20 (90 km) et **Valence** : 50mn (60 km)

Le centre de vacances de la Jacine se situe dans la plus grande Réserve Naturelle de France, le Parc Régional du Vercors. Le centre se cache dans le petit village de Bouvante le Haut à 680 mètres d'altitude, au fond de la vallée du Royans connue pour ses mille et une rivières, son agropastoralisme et sa culture de la noix. Niché entre le lac de Bouvante, le Roc de Toulau et le plateau du Vercors, c'est un lieu unique pour permettre aux petits et grands d'observer la biodiversité et la faune sauvage dans un milieu préservé. Le centre se compose d'un bâtiment de restauration, de deux bâtiments d'hébergement, d'une piscine intérieure (ouverte de mai à octobre) et de plusieurs salles d'activités, le tout entouré de trois hectares de prés et de forêts.

**CHAMBRES & CAPACITÉ** Fredeleines : 12 chambres de 2 à 8 lits réparties sur 3 niveaux. Chatelard : 12 logements de 2 à 4 lits de plain pied.

**SANITAIRES** Bloc sanitaire individuel dans chaque chambre



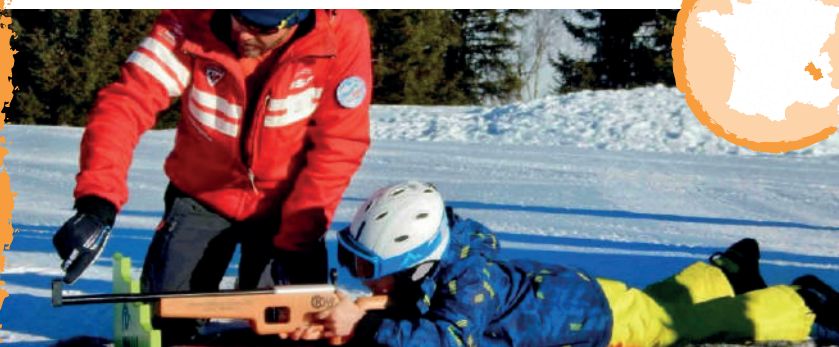
à partir de  
En pension complète. **43€**  
par élève/jour



# LES MAINIAUX

Auvergne-Rhône Alpes • Le Collet d'Allevard (38)

53C



Cycles 2, 3  
Collège et Lycée

5  
classes

120  
lits

PMI



## LES PRINCIPALES ACTIVITÉS

**En hiver** : Apprentissage du ski pour profiter d'une neige de qualité en matinée, découverte de l'environnement montagnard pour profiter de température clémente en après-midi. Ski alpin, sortie environnement, raquettes, biathlon, ARVA, Ski de fond, rencontre avec un guide de haute montagne, découverte d'une ferme de montagne, survie en montagne.

**Au printemps** : randonnée avec un accompagnateur moyenne montagne (découverte faune et flore et traces d'animaux), lecture de paysage,...

**Sports** : biathlon, escalade, course d'orientation, randonnées, vtt...

**PÉRIODE D'OUVERTURE** Toute l'année

**ACCESSIBILITÉ** Entièrement adapté PMR

## COMMENT ACCÉDER AU CENTRE

**ROUTE** : accès direct par Chambéry, Grenoble ou Albertville.

**TRAIN** : gare de Grenoble, puis navette par minibus ou car jusqu'au centre.

Dans les Alpes, en Isère, sur la chaîne de Belledonne, à 1450 m d'altitude, le centre des Mainiaux situé au Collet d'Allevard offre un panorama unique sur le Mont Blanc, le massif des Bauges, de la Chartreuse et du Vercors. Au cœur de la station, notre centre Les Mainiaux offre les conditions de confort et d'accueil nécessaire au bon déroulement de votre séjour. Il dispose des agréments nécessaires pour l'accueil de 5 classes (120 enfants). Nos équipements : 22 chambres de 5 lits, 6 chambres de 1 à 3 lits pour l'encadrement, une salle à manger, avec bar et cheminée, une vue panoramique sur la vallée permet des repas en toute convivialité. Tous les repas sont préparés sur place par notre équipe qualifiée (cuisine traditionnelle). 6 salles d'activités ou de classes, 1 bibliothèque, vidéoprojecteur, matériel hi-fi, jeux de société...

**CHAMBRES & CAPACITÉ** Chambres de 5 lits.

**SANITAIRES** Blocs sanitaires à proximité des chambres. Pour les enseignants, salle de bains privative.



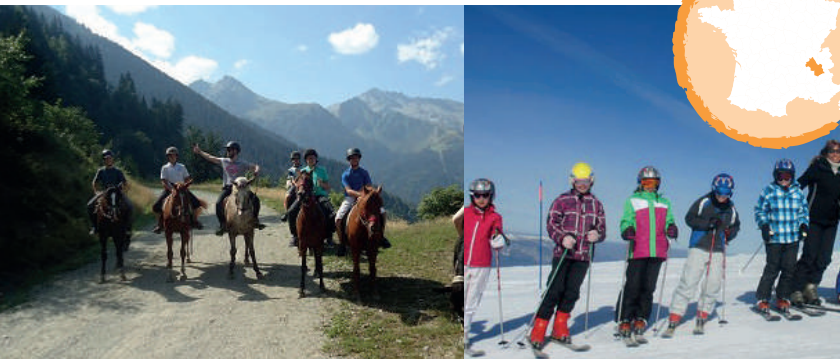
à partir de  
En pension complète.  
Animateurs inclus. **50€**  
par élève/jour



# VALCOLINE

Auvergne-Rhône-Alpes • Allevard (38)

42A



Cycles 2, 3  
Collège et Lycée

5  
classes

145  
lits



## LES PRINCIPALES ACTIVITÉS

**Activités neige** : ski, raquettes, chiens de traîneau, rencontre de pisteur secouriste, luge, igloo, visite de ferme.

**La montagne au printemps** : sortie avec accompagnateur moyenne montagne (recherche de traces d'animaux et découverte faune et flore). Lecture de paysage. Rallye photo. Randonnée sur un sentier en balcon de la chaîne de Belledonne et goûter trappeur.

**Activités sportives milieu montagnard** : initiation vtt, escalade sur site naturel, biathlon, orientation, randonnée.

**Classes cirque, astronomie, ou environnement sur projet.**

**PÉRIODE D'OUVERTURE** Toute l'année

**ACCESSIBILITÉ** Rdc accessible PMR

## COMMENT ACCÉDER AU CENTRE

**ROUTE** : A41 à 24 km du centre. Sortie Goncelin ou Pontcharra.

**TRAIN** : TGV Grenoble ou Chambéry à 60 mn du centre.

Le centre de montagne Valcoline se situe à 1450 m d'altitude au Collet d'Allevard, sur le massif de Belledonne à 45 km de Grenoble et de Chambéry. Le centre est idéalement situé au centre de la station, au pied des pistes. Il dispose de trente chambres avec balcon, de cinq salles de classe, d'un jardin clôturé, d'une grande salle à manger avec terrasse. Il propose une restauration de qualité avec des menus variés et équilibrés, la cuisine est réalisée sur place par des cuisiniers professionnels, et des spécialités montagnardes sont proposées durant le séjour. Le centre dispose également de matériel éducatif et pédagogique, d'une bibliothèque et d'un accès WIFI. Le centre est labellisé clé verte (label environnemental). La plupart des activités ne nécessitent pas de transport.

**CHAMBRES & CAPACITÉ** Chambres de 4 à 6 lits. Lits faits à l'arrivée.

**SANITAIRES** Salles de bain privatives et sanitaires dans chaque chambre.



à partir de **41,80€**  
Tarif basse saison.  
En pension complète.



# L'HERM

Auvergne-Rhône-Alpes • St-Julien-Chapteuil (43)

15J



Cycles 1, 2, 3  
Collège et Lycée

3  
classes

154  
lits

OUI



## LES PRINCIPALES ACTIVITÉS

**Sports/nature** : vtt, escalade, course d'orientation...

**Volcanisme et milieu montagnard** : approche de l'activité volcanique...

**Environnement/développement durable** : eau, les déchets, énergie, climat, écosystème...

**Patrimoine/culture locale** : fromagerie, les chaumières, le folklore...

**Astronomie** : système solaire, observation des astres, fusée à eau...

**Expression artistique/art attitude** : hip hop, breakdance...

**Activités autour de la neige** : ski, chiens de traîneau, raquettes, luge, patinoire.

**Equitation** : découverte et initiation à poney/cheval.

**PÉRIODE D'OUVERTURE** Toute l'année

**ACCESSIBILITÉ** Rdc accessible PMR.

## COMMENT ACCÉDER AU CENTRE

**ROUTE** : autoroute jusqu'au Puy en Velay, 20 min du centre.

**TRAIN** : gare de St Etienne, 50 mn du centre ou Gare du Puy-en-Velay, 20 mn du centre.

Au cœur du Massif du Meygal, le centre s'étend sur 6 ha entre pinèdes et pâtures. Situé dans le département de la Haute-Loire en région Auvergne-Rhône-Alpes, à 2 pas de l'Ardèche, le volcanisme est omniprésent. Ces dômes étranges sont les plus vieux volcans de la région, sans cratère, ils ressemblent à des taupinières géantes, ce qui donne lieu à des paysages de sucs uniques au monde.

**CHAMBRES & CAPACITÉ** Chambres de 2 à 8 lits.

**SANITAIRES** Blocs sanitaires à proximité directe. Pour les enseignants, sdb privative.



à partir de **42€**  
En pension complète.



# LES PLANS

Auvergne-Rhône-Alpes • Valloire (73)

50V



Cycles 1, 2, 3  
Collège et Lycée

3  
classes

90  
lits



## LES PRINCIPALES ACTIVITÉS

**Activités sportives** : ski alpin, ski de fond, promenade en raquettes, biathlon, luge, snakeGliss, patinoire couverte...

**Environnement et milieu montagnard** : découverte de la faune et la flore, visite de la ferme, étude du cycle de l'eau, architecture et patrimoine montagnard, confection d'un herbier et land art, histoire du ski, découverte de la neige et des avalanches.

**PÉRIODE D'OUVERTURE** Toute l'année

**ACCESSIBILITÉ** Rdc accessible PMR. Nous consulter.

## COMMENT ACCÉDER AU CENTRE

**TRAIN** : Gare de Saint-Michel-Valloire, correspondance en autocar jusqu'à Valloire.

**ROUTE** : Autoroute A43 jusqu'à Saint-Michel de Maurienne, prendre la D902 direction Valloire (col du Télégraphe).

Au pied du célèbre col du Galibier à 1430 m d'altitude, Valloire est un joli village entouré de montagnes prestigieuses et des parcs nationaux des Écrins et de la Vanoise. Situé au coeur du village, le centre est à proximité de tous les loisirs et des pistes. Il s'agit d'un chalet exposé plein sud, avec une vue imprenable sur le massif de la Sétaz à 2548 m et les Aiguilles d'Arves. Vous passerez un excellent séjour dans cet endroit accueillant et confortable composé d'un bâtiment unique sur trois étages, avec juste ce qu'il faut de tranquillité et d'isolement. Le centre est équipé de 3 salles d'activités, d'un salon convivial, d'un grand espace extérieur sécurisé, d'une salle de restauration d'un accès wifi disponible sur tout le centre. Les repas sont confectionnés sur place avec des produits locaux.

**CHAMBRES & CAPACITÉ** Enfants chambres de 2 à 5 lits. Adultes : chambres de 1 à 3 lits.

**SANITAIRES** Douches, lavabo et wc dans chaque chambre.



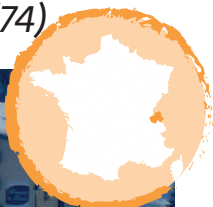
à partir de  
En pension complète. **60€**  
par élève/jour



# DOMAINE DE FRÊCHET

Auvergne Rhône Alpes • Le Reposoir (74)

59B



Cycles 2, 3  
Collège et Lycée

6  
classes

160  
lits

## LES PRINCIPALES ACTIVITÉS

**Environnement** : balade nature. Ateliers : lecture de paysage, étagement montagnard, secours sur piste. Balade plantes comestibles, construction d'igloo. Sophrologie junior

**Sport** : ski, luge, raquettes, course d'orientation, biathlon, piscine, accrobranche, escalade, rafting, balade en chien de traîneaux.

**Patrimoine** : atelier patrimoine, fabrication de Reblochon, excursions (Annecy, Chamonix, Genève), visite du Carmel du Reposoir, musée paysan, centre d'expérimentation du goût, atelier fromage, atelier cristaux, atelier cuisine du terroir. Contes

**PÉRIODE D'OUVERTURE** Toute l'année

## COMMENT ACCÉDER AU CENTRE

**ROUTE** : A40 sortie Sconzier (à 15 minutes de la sortie).

**TRAIN** : gare de Cluses.

**AVION** : aéroport de Genève ou Lyon.

Au pays du Mont-Blanc, en Haute-Savoie et après 15 petites minutes de route depuis la sortie de l'autoroute, le village du Reposoir s'offre à vous. Au coeur de ce typique et charmant village de montagne, au pied des pistes de ski, le Domaine de Fréchet apparaît. Le matin, ouvrez les volets des vastes chambres, toutes équipées de salle de bain, et commencez la journée avec une vue incroyable sur la montagne, invitation à la découverte et au sport. C'est dans la salle à manger que vous sentirez la cuisine faite sur place «comme à la maison» et que vous goûterez notamment le Reblochon fermier et les spécialités de montagne. Dans les 6 salles de classes, vos élèves alterneront ateliers pédagogiques et temps d'animation. Le matériel de ski alpin et le WIFI sont aussi à disposition.

**CHAMBRES & CAPACITÉ** 20 chambres de 4 à 10 lits avec salle de bain ainsi que 6 chambres doubles en qualités hotelières pour les enseignants.

**SANITAIRES** Dans chaque chambre : 2 douches individuelles, WC, Lavabo - Rénovés en 2022



à partir de  
En pension complète. **43€**  
par élève/jour



# ECOLE DES NEIGES

Bourgogne-Franche-Comté • Lamoura (39)

39B



Cycles 1,2,3  
Collège et lycée

5  
classes

160  
lits

PMI



## LES PRINCIPALES ACTIVITÉS

**Environnement** : lecture de paysages, habitat, nivologie, forêt, faune et flore, tourbières, développement durable, énergies renouvelables.

**Sports** : ski nordique et alpin, biathlon, escalade, course d'orientation, randonnées, disc golf, ultimate, swin golf, natation, tir à l'arc, VTT (selon âges et tailles) cani-raquette ou cani-rando, balade en traîneau

**Art** : classes écriture avec un écrivain et un illustrateur professionnels.

**Patrimoine et économie locale** : caves d'affinage, fromagerie, musée de la boissellerie, musée du lapidaire, maison du PNR

**PÉRIODE D'OUVERTURE** Du 10/12 au 30/10

**ACCESSIBILITÉ** Centre accessible aux PMR

## COMMENT ACCÉDER AU CENTRE

**ROUTE** : autoroute A39, sorties n°6 Lons Le Saunier ou n°7 Poligny, puis 80 km via Morez. A40 sortie Oyonnax, puis 50 km via St-Claude.

**TRAIN** : gares de Morez ou St-Claude 20 km. Gares TGV de Frasnay 70 km, Bellegarde 45 km.

**AVION** : aéroport de Genève 40 km.

Au cœur du parc naturel du Haut-Jura, le centre est dans la Station des Rousses, à 2 km du village de Lamoura. Ce chalet de montagne situé à 1200 m d'altitude domine le val de Lamoura et son lac. Implanté sur une propriété de plus de 2 ha, il dispose d'un espace dédié aux jeux extérieurs et offre un accès direct aux pistes de ski de fond et sentiers de randonnées. A moins d'1 km du centre, le massif du Crêt Pela, offre un large choix de pistes de ski alpin accessibles à tous. L'enneigement artificiel sur la station garantit la pratique du ski alpin. Chaque classe accueillie bénéficie d'une salle de classe. Le chalet dispose de matériel audiovisuel, bibliothèque, salle polyvalente, 1 piscine couverte avec bassin de natation et 1 salle de gym équipée d'un mur d'initiation à l'escalade de moins de 3m de haut.

**CHAMBRES & CAPACITÉ** Bâtiment sur 3 étages avec 30 chambres de 3 à 6 lits (simples et superposés) et 4 de 8/12 lits.

**SANITAIRES** Chaque chambre est dotée de sanitaires complets (douche/WC/lavabo).



à partir de  
En pension complète. **55€**  
par élève/jour



# LA CHAUME

Grand-Est • Orbey (68)

68A



Cycles 1, 2, 3  
Collège et Lycée

4  
classes

118  
lits



## LES PRINCIPALES ACTIVITÉS

**Sports** : Acrobranche, Équitation, Escalade, Football, Handball, Volley-ball, jeux pré-sportifs, Tir à l'arc, Randonnée, Ski, biathlon, VTT, raquettes, laser-run. Découverte du patrimoine local. Astronomie, musique.

**Environnement** : orientation, lecture de paysages, cycle de l'eau, faune et flore de montagne, ornithologie.

**Classes mémoire** : 14-18 et 39-45 Chacune des activités proposées mobilise le socle commun de compétence et de culture de l'Education National dans une démarche d'éducation complémentaire à l'école.

**PÉRIODE D'OUVERTURE** Toute l'année

**ACCESSIBILITÉ** Rdc accessible PMR

## COMMENT ACCÉDER AU CENTRE

**TRAIN** : Colmar (30minutes).

**ROUTE** : De mulhouse ou de strasbourg, direction Colmar via l'A35 puis direction Kaysesberg et Orbey. Traverser Orbey direction station du Bonhomme - Lac Blanc par la D48.

**AVION** : Bâle-Mulhouse ou Strasbourg.

Le centre «Cap Montagne» La Chaume est situé à 870 mètres d'altitude sur le versant alsacien du massif des Vosges. Sur la route des lacs, il domine le superbeval d'Orbey. Autour du centre : espace tir à l'arc couvert, city stade, tour d'escalade, mare pédagogique, affut ornithologique, circuit VTT, jardin potager, circuits balisés feuillus et conifères, air de feu de camp, parcours d'orientation...

Le centre s'est aujourd'hui fait une spécialité des activités sportives de montagne. La situation, au pied des sommets vosgiens, non loin de la station de ski du Bonhomme, est le lieu idéal pour s'immerger dans un cadre naturel hors du commun, entre forêts, crêtes et lacs de montagne, avec de nombreuses possibilités de randonnée et activités de découverte.

**CHAMBRES & CAPACITÉ** Chambres de 1 à 6 lits. Lits faits à l'arrivée.

**SANITAIRES** Un lavabo dans chaque chambre. Blocs sanitaires à proximité directe. Pour les enseignants, sdb privative.



à partir de  
En pension complète. **46€**  
par élève/jour



# LA RENARDIÈRE

Grand-Est • Aubure (68)

68B



Cycles 1, 2, 3  
Collège et Lycée

3  
classes

92  
lits



## LES PRINCIPALES ACTIVITÉS

**Sport** : équitation, tir à l'arc, randonnée, vtt, ski, raquettes, laser-run.

**Culture et patrimoine** : découverte de la nature et du patrimoine local. Sciences et astronomie, cycle de l'eau, environnement, faune et flore, ornithologie. Chacune des activités proposées mobilise le socle commun de compétence et de culture de l'Éducation Nationale dans une démarche d'éducation complémentaire à l'école.

**PÉRIODE D'OUVERTURE** De mars à octobre

**ACCESSIBILITÉ** Rdc accessible PMR

## COMMENT ACCÉDER AU CENTRE

**TRAIN** : Colmar (30 mn)

**ROUTE** : en venant de Mulhouse ou de Strasbourg par l'A35 jusqu'à Colmar, puis la D415 jusqu'à Kasesberg. D11 via Frélan, puis traverser Aubure vers el Colde Ste-Marie-Aux-Mines.

**AVION** : Bâle-Mulhouse ou Strasbourg.

Situé sur les hauteurs d'Aubure, le plus haut village d'Alsace, le centre «Immersion Nature» La Renardière est adossé à la forêt vosgienne. Véritable tour d'observation du ciel, des crêtes du massif et de la plaine d'Alsace, il est proche de la cité médiévale de Ribeauvillé et ses fameux châteaux, de Kaysersberg (village préféré des français en 2017), de la forteresse du Haut-Koenigsbourg et de Colmar. Exposé plein sud et implanté dans le Parc Régional des Ballons des Vosges, c'est le point de départ idéal pour des voyages dans le temps et des découvertes forestières et sensorielles insolites. L'histoire et les sciences s'y vivent au gré de parcours immersifs et exceptionnels.

**CHAMBRES & CAPACITÉ** Chambres de 3 à 8 lits. Lits faits à l'arrivée.

**SANITAIRES** Un lavabo dans chaque chambre. Blocs sanitaires à proximité directe. Pour les enseignants, sdb privative.



à partir de **44,50 €**  
En pension complète.  
par élève/jour



# LA ROCHE

Grand-Est • Stosswihr (68)

68C



Cycles 1, 2, 3  
Collège et Lycée

4  
classes

122  
lits



## LES PRINCIPALES ACTIVITÉS

**Sport** : tir à l'arc, vélo, vtt, jeux pré-sportif, raquettes à neige, laser-run.

**Culture et patrimoine, éducation à l'environnement** : activités en allemand, Education à l'environnement : milieu forestier, microsmos, rûcher et mare pédagogiques, cycle de l'eau, Gastronomie, culture et festivités alsaciennes (St-Nicolas, traditions de Noël, ...). Chacune des activités proposées mobilise le socle commun de compétence et de culture de l'Éducation Nationale dans une démarche d'éducation complémentaire à l'école.

**PÉRIODE D'OUVERTURE** Tout l'année

**ACCESSIBILITÉ** Rdc accessible PMR

## COMMENT ACCÉDER AU CENTRE

**TRAIN** : Colmar (30 mn)

**ROUTE** : de Mulhouse ou de Strasbourg, direction Colmar via l'A35 puis direction Munster par la D417. Traverser la ville en direction du col de la Schlucht. Entrer dans le village de Stosswihr.

**AVION** : Bâle-Mulhouse ou Strasbourg.

À 500 m d'altitude, niché au cœur de Parc Naturel Régional des Ballons des Vosges, au pied des crêtes du massif, le centre «Terre d'Alsace» La Roche domine le village pittoresque de Stosswihr et toute la vallée de Munster, à 30 minutes de Colmar. Entre campagne, forêt et montagne, son environnement de calme et de verdure ainsi que son accueil, sont remarquables. Il accueille des classes les thèmes de l'éducation à l'environnement, les séjours de Mémoire (14-18 et 39-45), les découvertes du patrimoine alsacien et l'initiation à la culture et à la langue allemande. 2 bâtiments spacieux à étage, dont 1 bâtiment administratif, 1 bâtiment regroupant les installations de cuisine et la vaste salle à manger panoramique, 4 salles de classes, 1 salle polyvalente, terrain de sport, espace tir à l'arc couvert, sentier sensoriel.

**CHAMBRES & CAPACITÉ** Chambres de 1 à 4 lits. Lits faits à l'arrivée.

**SANITAIRES** Un lavabo dans chaque chambre. Blocs sanitaires à proximité directe. Pour les enseignants, sdb privative.



à partir de **47,50 €**  
En pension complète.  
par élève/jour



# LES JONQUILLES

Grand Est • Xonrupt Longemer (88)

57B



Cycles 1, 2, 3  
Collège et Lycée

9  
classes

200  
lits

PMI



## LES PRINCIPALES ACTIVITÉS

**Découverte du milieu montagnard :** étude de l'environnement, faune et flore, randonnée, la forêt, lecture de paysages.

**Sports «de neige» :** ski alpin ou nordique, raquettes, biathlon.

**Sports «aventure» :** escalade, vtt, canoë kayak, tir à l'arc, randonnées, astronomie...

**Arts et culture :** danse, cirque, musique, théâtre.

**Séjour patrimoine :** rencontre avec des artisans locaux.

**PÉRIODE D'OUVERTURE** Toute l'année

**ACCESSIBILITÉ** Tourisme et handicap

## COMMENT ACCÉDER AU CENTRE

**TRAIN :** gares TGV à Remiremont (20 km), Epinal (50 km), St-Dié (30 km) - Accès direct depuis Paris.

**ROUTE :** sans difficultés d'accès.

Au cœur du parc naturel régional des Ballons des Vosges et de la vallée des lacs, carrefour entre la Lorraine et l'Alsace, Xonrupt Longemer est niché dans un splendide écrin de verdure. Entre lacs, forêts et montagnes, le village a mille visages et cultive un art de vivre 100% nature. Le centre est construit sur un très grand terrain avec city stade, terrain de tennis, tables de repos... Chaque classe accueillie dispose de son unité d'hébergement (avec sanitaires complets) La cuisine est traditionnelle et entièrement faite sur place.

**CHAMBRES & CAPACITÉ** Chambres de 2 à 6 lits Lits non faits à l'arrivée.

**SANITAIRES** Sanitaires dans tous les étages sauf 1 ( dans ce cas, les sanitaires sont sur le palier) sdb privative pour les enseignants.



à partir de **50,50 €**  
En pension complète.  
par élève/jour



# BASE AVENTURE D'ARETTE

Nouvelle Aquitaine • Arette (64)

64C



Cycles 1, 2, 3  
Collège et Lycée

3  
classes

83  
lits



## LES PRINCIPALES ACTIVITÉS

**Découverte de l'environnement :** lecture de paysage, la biodiversité, le pastoralisme, la randonnée.

**Etudes :** la sismologie, le cycle de l'eau, le moulin, la géologie, les grands rapaces, les énergies renouvelables.

**Visites :** ferme de montagne, moulin, musée du Barétous, Maison du Parc National des Pyrénées, Salle de La Verna, Gorges de Kakuetta, Parc'Ours, métiers d'autrefois.

**Initiation aux APS :** ski alpin, ski de fond, raquettes, escalade, spéléologie, orientation, randonnée sportive, pelote, équitation, vtt.

**PÉRIODE D'OUVERTURE** Toute l'année

**ACCESSIBILITÉ** 1 chambre accessible PMR

## COMMENT ACCÉDER AU CENTRE

**ROUTE :** Pau, Oloron, Aramits, Arette.

**TRAIN :** gare PAU, d'Oloron Ste-Marie navette possible jusqu'au centre.

**AVION :** aéroport Pau Uzein et transport en bus de l'aéroport au centre.

Au cœur du village d'Arette, la Base aventure vous accueille au pied des montagnes pyrénéennes et de sa station de ski. La vallée du Barétous est riche de son patrimoine, de son histoire, propice aux activités sportives de plein air et de découvertes. Le centre est équipé d'une grande salle de restauration, avec une cuisine élaborée sur place. Trois salles de classes équipées et une salle de jeux à disposition. Une structure conviviale en cœur de village typique du Béarn. Le centre dispose d'un local aux pieds des pistes, équipé pour la pratique du ski alpin et la prise de repas. Le village d'Arette permet aux élèves un accès à une multitude de locaux sportifs : salle de sport, mur d'escalade, terrain de pelote basque, terrains multisports.

**CHAMBRES & CAPACITÉ** Chambres de 2 à 6 lits. Lits faits à l'arrivée.

**SANITAIRES** Blocs sanitaires complets attenants aux chambres.



à partir de **50 €**  
En pension complète.  
par élève/jour



# CENTRE ERREKA GORRI

Nouvelle Aquitaine • Aldudes (64)

64B



Cycles 1, 2, 3,  
Collège et Lycée

2  
classes

74  
lits

NON



## LES PRINCIPALES ACTIVITÉS

**MONTAGNE BASQUE** : lecture paysage (pastoralisme). visite village. Randonnées dans les estives. Vautours fauves. Faune. Atelier bois. Land Art.

**VISITES** : Mines, St Jean Pied de Port, fabrique d'armes d'Eugi, Pampelune. Jeux traditionnels basques.

**PATRIMOINE GASTRONOMIE**: sentier d'interprétation du Porc Basque. Visite fromagerie & fabrique. «Tuite de Banka».

**EXP SCIENTIFIQUES** : météo, moulin à eau, cycle de l'eau, atelier cyanolite.

**SPORT NATURE** : parcours motricité nature/orientation, randonnée, VTT, rafting, canyoning, pelote basque.

**PÉRIODE D'OUVERTURE** Toute l'année

**ACCESSIBILITÉ** 100% accessible PMR

## COMMENT ACCÉDER AU CENTRE

**ROUTE** : St-Jean-Pied-de-Port (D918) St-Etienne de Baigorri (D948) Aldudes.

**TRAIN** : gare St-Martin-d'Arrossa, navette bus jusqu'au Aldudes.

Dans le joli village des Aldudes, le centre Erreka Gorri est situé dans la vallée des Aldudes cerné de crêtes frontalières. A mi-chemin entre Bayonne et Pampelune, elle est la source de la Nive des Aldudes dans le célèbre Pays Kint. Dans cette nature préservée et cette culture unique marquée par l'histoire, elle est le point de départ de nombreuses excursions et de rencontres. Accueil chaleureux et dégustation de merveilleux produits du terroir. Petite structure conviviale au cœur d'un village typique du Pays Basque. Un territoire à l'identité forte, pour les amoureux de la nature, de patrimoine et de saveurs locales. De nombreuses activités au pied du centre. Il est à proximité immédiate du centre du village où vous y trouverez trinquet, fronton et commerce de produits locaux.

**CHAMBRES & CAPACITÉ** Chambres de 4 à 8 lits. Lits faits à l'arrivée.

**SANITAIRES** Blocs sanitaires complets attenants aux chambres.



à partir de  
En pension complète. **50€**  
par élève/jour



# CENTRE MONTAGNE COUME D'OR PORTÉ-PUYMORENS

Occitanie • Porté-Puymorens (66)

12P



Cycle 2, 3  
Collèges et lycée

3  
classes

75  
lits



## LES PRINCIPALES ACTIVITÉS

**Découverte du milieu montagnard à toutes saisons** : Hiver : activités neige: igloo, ski de pistes, sorties raquettes, sortie environnement hivernal.

Printemps et été : randonnée accompagnée par des prestataires du territoire, escalade.

**À toutes saisons** : activités scientifiques : énergie renouvelable, four solaire et de la géothermie avec les sources d'eaux chaudes naturelles, astronomie.

**Le patrimoine** : l'architecture de Vauban, la gare internationale, les échanges frontaliers.

**PÉRIODE D'OUVERTURE** Toute l'année

**ACCESSIBILITÉ** Rdc accessible PMR.

## COMMENT ACCÉDER AU CENTRE

**TRAIN** : gare de Porté-Puymorens sur la ligne Toulouse-Latour de Carol. Arrivée de Perpignan par le mythique train jaune jusqu'à la gare de Latour de Carol.

**ROUTE** : Toulouse à 160 km, Perpignan à 119 km, Barcelone à 180 km.

A deux pas de l'Ariège et de l'Andorre, au pied du col du Puymorens, le centre se dresse sur les hauteurs de Porté-Puymorens, petit village cerdan de montagne. Au départ des pistes du village, exposé plein sud, cet hébergement offre une vue magnifique sur les vallées avoisinantes. La station de ski contigue (1 600 à 2 500 m. d'altitude) bénéficie de par son exposition d'un enneigement naturel exceptionnel.

**CHAMBRES & CAPACITÉ** Hébergement répartie sur 3 niveaux avec des chambres de 2 à 6 lits entièrement rénovées avec sanitaires attenants.



Consultez votre association  
départementale (page4)





# CENTRE D'ARTIGUES

Occitanie • Campan (65)

65C



Cycles 1, 2, 3  
Collège et Lycée

4  
classes

126  
lits



## LES PRINCIPALES ACTIVITÉS

**Activités sportives :** ski alpin, raquettes, chiens de traîneaux, cani rando, escalade, randonnées, course d'orientation, création d'igloo.

**Environnement :** cycle de l'eau, faune et flore, pastoralisme, vie d'estive, bergerie.

**Scientifique :** astronomie, visite du pic.

**Culturel :** contes et légendes, château de Mauvezin, grottes de Médous, "vie d'estive" à Baudéan.

**PÉRIODE D'OUVERTURE** Toute l'année

**ACCESSIBILITÉ** 1 bâtiment accessible PMR

## COMMENT ACCÉDER AU CENTRE

**ROUTE :** A64 sortie Tarbes ou Tournay puis direction Bagnères-de-Bigorre et la Mongie.

**TRAIN :** gare tgv de Tarbes ou Lourdes.

Au cœur des pyrénées, le centre d'Artigues à 1200 m d'altitude à l'ombre du pic du midi et de son fameux observatoire, sur la route légendaire du col du Tourmalet, vous propose de découvrir la vie en montagne, ses activités sportives, scientifiques et culturelles dans un cadre naturel préservé.

**CHAMBRES & CAPACITÉ** Chambres de 2 à 6 lits.

**SANITAIRES** Sanitaires dans les chambres (sauf cantou) wc à l'étage.



Consultez votre association  
départementale (page4)



# AUBERGE LA BALIU

Occitanie • Les Angles (66)

34E



Cycle 2, 3  
Collèges et lycée

8  
classes

230  
lits



## LES PRINCIPALES ACTIVITÉS

**Environnement :** découverte et sauvegarde de l'écologie montagnarde, faune et flore pyrénéenne, parc animalier, étude de la vie d'une station de sports d'hiver au fil des saisons.

**Sports :** ski, découverte des sports de glisse, escalade, parcours aventure, VTT, tir à l'arc, voile...

**Sciences :** énergies renouvelables, sources d'eau chaude, thermalisme.

**PÉRIODE D'OUVERTURE** Toute l'année

**ACCESSIBILITÉ** Partiellement accessible

## COMMENT ACCÉDER AU CENTRE

**TRAIN :** Perpignan/Toulouse, puis arrêt Mont-Louis. Navette Mont Louis - Les Angles.

**ROUTE :** depuis Perpignan, suivre Prades, Mont.

Le centre est implanté à 1 600 m d'altitude sur le territoire de la commune des Angles. Bénéficiant de l'ensoleillement exceptionnel du Roussillon, l'établissement est situé au pied des pistes et surplombe un vaste cirque, entouré de forêts de pins, sillonné de nombreux torrents et émaillé de plusieurs lacs et étangs. Les Angles, c'est d'abord une station de sports d'hiver (45 pistes), mais c'est aussi un haut lieu du tourisme estival. L'auberge est équipée de 6 salles de classe, 1 salle de jeux, 1 cafétéria avec télévision, 1 coin feu avec cheminée, WIFI gratuit. Matériel à disposition des enseignants : matériel pédagogique, audiovisuel, de projection, bibliothèque, équipements de détente socio-éducatifs, baby.

**CHAMBRES & CAPACITÉ** chambres de 4 à 5 lits avec lavabo.

**SANITAIRES** 3 blocs sanitaires à chaque étage avec WC et douches. Douche & WC pour les enseignants.



à partir de  
En pension complète.  
Tarif 2023  
**49€**  
par élève/jour



# CENTRE DE MONTAGNE DE SUC-ET-SENTENAC

Occitanie • Val-de-Sos (09)

09A



Cycles 1, 2, 3  
Collège et Lycée

3  
classes

80  
lits



## LES PRINCIPALES ACTIVITÉS

**Découverte de l'environnement montagnard** : étude de paysages, observation d'isards, parcours nature flore et faune, étude de milieux spécifiques (tourbières, forêts...), jeux de piste dans le village, ateliers et expérimentations.

**Visites** : centrale hydroélectrique, chèvrerie.

**Veillées** : contes, astronomie, ours.

**Sports nature** : parcours d'orientation, randonnées, escalade, spéléologie...

**Préhistoire et moyen-âge** : grotte de Niaux, Parc de la Préhistoire, château de Foix.

**Hiver** : ski nordique, raquettes, luge, construction d'igloos, chiens de traîneaux.

**PÉRIODE D'OUVERTURE** Toute l'année

**ACCESSIBILITÉ** Rdc accessible PMR.

## COMMENT ACCÉDER AU CENTRE

**ROUTE** : À 1h40 de Toulouse par l'A66, puis Foix, Tarascon/Ariège et Vicdessos.

**TRAIN** : gare de Tarascon/Ariège à 25 mn. Le centre dispose de 2 cars (25 et 31 places) pour les déplacements du groupe sur place.

à partir de  
En pension complète. **45€**  
par élève/jour



Au cœur du Parc Naturel des Pyrénées Ariégeoises, dominant la vallée du Vicdessos, nous vous accueillons dans le village de Suc-et-Sentenac à 1 000 m d'altitude. Situé sur le versant sud d'une vallée authentique et préservée, le centre offre un panorama grandiose sur les sommets environnants. Matériel pédagogique et accès internet, espace documentaire (bibliothèque, vidéo) et détente (baby-foot, ping-pong), terrain de jeux, salle de restauration avec coin cheminée, terrasse panoramique plein sud, matériel pour la pratique des activités de montagne (skis, raquettes, matériel d'étude). L'équipe permanente du centre permet d'adapter au mieux votre séjour à vos objectifs : accompagnateur en montagne, enseignante, animateur spécialisé EEDD, chef-cuisinier (cuisine traditionnelle entièrement faite sur place).

**CHAMBRES & CAPACITÉ** Chambres de 2 à 6 lits.

**SANITAIRES** Les blocs sanitaires (lavabos, douches et wc) sont attenants aux chambres.



# LA VIGNOLE

Occitanie • Enveitg (66)

12B



Cycles 1, 2, 3  
Collège et Lycée

4  
classes

130  
lits



## LES PRINCIPALES ACTIVITÉS

**Environnement et patrimoine** : découverte de l'environnement montagnard à toutes les saisons : faune, flore, lecture de paysages.

**Proche de Mont-Louis** : découverte du patrimoine Vauban.

**Sports** : ski de piste, sorties raquettes, escalade, randonnées, vtt, constructions d'igloos.

**Sciences** : orientation, astronomie, géologie, botanique, découverte des énergies solaires et renouvelables : four solaire, centrale Thémis. Découverte des sources d'eaux chaudes.

**PÉRIODE D'OUVERTURE** Toute l'année

## COMMENT ACCÉDER AU CENTRE

**TRAIN** : gare de Latour de Carol-Enveitg au départ de Toulouse ou de Villefranche-de-Conflent en train jaune.

**ROUTE** : Toulouse 160 km, Perpignan 100 km, Barcelone 160 km.

Situé sur le plateau de Cerdagne, dans le parc naturel des Pyrénées catalanes, le centre bénéficie d'un climat agréable. Proche de la station de Porte

**CHAMBRES & CAPACITÉ** Chambres de 2 à 8 lits selon bâtiment. Un dortoir rénové.

**SANITAIRES** Selon bâtiment, sanitaires à proximité directe et/ou dans les chambres.



Consultez votre association  
départementale (page4)



# CHANTEMERLE

Provence-Alpes-Côte d'Azur • Seyne (04)

83A



Cycles 1, 2, 3  
Collège et Lycée

5  
classes

180  
lits

PMI



## LES PRINCIPALES ACTIVITÉS

**Sports et jeux :** Découverte de nouveaux sports et jeux anciens

**Plusieurs séjours proposés :** Séjour Astronomie, Séjour Artisanat métiers de Montagne, Séjour Biodiversité en Montagne, Séjour Patrimoine culturel de Seyne.

**PÉRIODE D'OUVERTURE** Toute l'année

**ACCESSIBILITÉ** Rampe d'accès ascenseur ch. PMR

## COMMENT ACCÉDER AU CENTRE

**Gare Aix :** route A51 puis N85 puis D400

**Gare Gap :** D900B puis D900

Le centre est situé à Seyne dans la vallée de la blanche. Nous sommes à 2 minutes de la station hiver/été du Grand Puy. Il dispose de sa propre piscine en intérieur et nous retrouvons à 15 mn le lac de Serre-Ponçon pour les activités de baignade en extérieur. Les locaux sont implantés dans un terrain clos de 9 hectares comprenant terrain de foot, forêt et son coin cabane, des espaces verts pour des jeux en extérieur et d'un trampoline. Dotée de 4 salles d'activités de plus de 100 m<sup>2</sup>, on y retrouve notamment une salle cirque avec le matériel pour cette activité, une salle de jeux comprenant baby-foot, tables de ping-pong et jeux en bois. On retrouve au sein du centre une salle pédagogique avec le matériel nécessaire aux différentes activités, que ce soit manuelles, sportives, créatives. Le centre possède son propre fonctionnement de blanchisserie.

**CHAMBRES & CAPACITÉ** Chambres de 2 à 8 lits.

**SANITAIRES** 32 chambres avec sanitaires dans les chambres et 12 chambres avec sanitaires communs



à partir de  
Séjour Neige avec animateur

44€

par élève/jour



# BASE DE NAUTISME ET DE PLEIN AIR

Provence-Alpes-Côte d'Azur • Chorges (05)

05D



Cycles 2, 3  
Collège et Lycée

2  
classes

75  
lits

## LES PRINCIPALES ACTIVITÉS

Une mer à la montagne pour accueillir des séjours sportifs, de découverte et adaptés à tous les publics ! Les activités sont très nombreuses et diversifiées :

**Sportives :** voile (optimist, catamaran, voilier collectif), kayak, paddle, rafting, randonnée, escalade, VTT, ski (fond ou alpin), raquettes à neige.

**Nature :** apiculture, astronomie, pêche.

**Histoire et patrimoine :** Muséoscope du Lac de Serre-Ponçon, Musée Muséum départemental de Gap.

**PÉRIODE D'OUVERTURE** Toute l'année

## COMMENT ACCÉDER AU CENTRE

**ROUTE :** par la N94, à 20 km de Gap, à 28 km de la sortie d'autoroute (A51, Tallard).

**TRAIN :** gare SNCF de Chorges (TER), puis navette en bus 5 mn.

Le centre est situé au cœur des Hautes-Alpes, sur les berges du Lac de Serre-Ponçon. La base de nautisme et de plein air jouit d'un environnement exceptionnel au bord du Lac de Serre-Ponçon, avec une ouverture à 360° sur les montagnes environnantes. Le centre vous accueille dans une ambiance familiale avec ses 2 salles de classe et 1 salle d'animation (ping pong, baby foot...). WIFI dans tout le centre. Les repas sont cuisinés sur place, en privilégiant le local et les circuits courts, vous pourrez prendre les repas dans la salle à manger, sur la terrasse, ou en pique-nique. Mise à disposition de matériel d'activités sportives et d'activités récréatives.

**CHAMBRES & CAPACITÉ** Chambres de 1 à 4 lits.

**SANITAIRES** Plusieurs espaces sanitaires à proximité des chambres.



Consultez votre association  
départementale (page4)



# Découvrez le site [www.pep-attitude.fr](http://www.pep-attitude.fr)



Un espace de ressources pour en savoir plus sur les PEP

Des actualités et des retours d'expériences de familles et d'enseignants

Une recherche par destination, période, thème ou cycle

Des descriptifs de séjours détaillés, avec des exemples de planning à votre disposition



**ÉLABOREZ VOTRE SÉJOUR SUR MESURE**

Adoptez la PEP Attitude dès maintenant en réalisant votre demande de devis en ligne !

Notre ambition ? Vous permettre de construire un projet de séjour qui réponde à vos objectifs pédagogiques, qui soit adapté à vos élèves et qui corresponde à vos exigences.

Vous êtes déjà intéressé par l'un de nos centres ou l'un de nos séjours ? Vous souhaitez construire votre propre projet de séjour ? Vous êtes au bon endroit ! Remplissez ci-dessous l'un de nos formulaires de contact et nous reviendrons vers vous dans les plus brefs délais.

Vous souhaitez être contacté par un interlocuteur PEP Attitude ou Dites-nous en plus sur votre projet de séjour scolaire ou de classe de découvertes

Nom du contact \*

Prénom du contact \*

Email du contact \*

Téléphone

Code Postal \*

Ville

Nom de l'établissement

Informations complémentaires

En soumettant ce formulaire j'autorise la conservation de ces données pour consultation et archivée par les administrateurs du site.

Demander

Un espace pour faire vos demandes de devis ou pour prendre contact avec vos interlocuteurs PEP locaux



# Ministère de l'Équipement, des Transports et du Tourisme

Décret n° 94-490 du 15 juin 1994 pris en application de l'article 31 de la loi n° 92-645 du 13 juillet 1992 fixant les conditions d'exercice des activités relatives à l'organisation et à la vente de voyages ou de séjours.

## Extrait titre VI de la vente de voyages ou de séjours

**Art. 95.** - Sous réserve des exclusions prévues au deuxième alinéa (a et b) de l'article 14 de la loi du 13 juillet 1992 susvisée, toute offre et toute vente de prestations de voyages ou de séjours donnent lieu à la remise de documents appropriés qui répondent aux règles définies par le présent titre. En cas de vente de titres de transport aérien ou de titres de transport sur ligne régulière non accompagnée de prestations liées à ces transports, le vendeur délivre à l'acheteur un ou plusieurs billets de passage pour la totalité du voyage émis par le transporteur ou sous sa responsabilité. Dans le cas de transport à la demande, le nom et l'adresse du transporteur, pour le compte duquel les billets sont émis, doivent être mentionnés. La facturation séparée des divers éléments d'un même forfait touristique ne soustrait pas le vendeur aux obligations qui lui sont faites par le présent titre.

**Art. 96.** - Préalablement à la conclusion du contrat et sur la base d'un support écrit, portant sa raison sociale, son adresse et l'indication de son autorisation administrative d'exercice, le vendeur doit communiquer au consommateur les informations sur les prix, les dates et les autres éléments constitutifs des prestations fournies à l'occasion du voyage ou du séjour tels que :

- 1°) La destination, les moyens, les caractéristiques et les catégories de transports utilisés ;
- 2°) Le mode d'hébergement, sa situation, son niveau de confort et ses principales caractéristiques, son homologation et son classement touristique correspondant à la réglementation ou aux usages du pays d'accueil ;
- 3°) Les repas fournis ;
- 4°) La description de l'itinéraire lorsqu'il s'agit d'un circuit ;
- 5°) Les formalités administratives et sanitaires à accomplir en cas, notamment, de franchissement des frontières ainsi que leurs délais d'accomplissement ;
- 6°) Les visites, excursions et les autres services inclus dans le forfait ou éventuellement disponibles moyennant un supplément de prix ;
- 7°) La taille minimale ou maximale du groupe permettant la réalisation du voyage ou du séjour ainsi que, si la réalisation du voyage ou du séjour est subordonnée à un nombre minimal de participants, la date limite d'information du consommateur en cas d'annulation du voyage ou du séjour ; cette date ne peut être fixée à moins de vingt et un jours avant le départ ;
- 8°) Le montant ou le pourcentage du prix à verser à titre d'acompte à la conclusion du contrat ainsi que le calendrier de paiement du solde ;
- 9°) Les modalités de révision des prix telles que prévues par le contrat en application de l'article 100 du présent décret ;
- 10°) Les conditions d'annulation de nature contractuelle ;
- 11°) Les conditions d'annulation définies aux articles 101, 102 et 103 ci-après ;
- 12°) Les précisions concernant les risques couverts et le montant des garanties souscrites au titre du contrat d'assurance couvrant les conséquences de la responsabilité civile professionnelle des agences de voyages et de la responsabilité civile des associations et organismes sans but lucratif et des organismes locaux de tourisme ;
- 13°) L'information concernant la souscription facultative d'un contrat d'assurance couvrant les conséquences de certains cas d'annulation ou d'un contrat d'assistance couvrant certains risques particuliers, notamment les frais de rapatriement en cas d'accident ou de maladie.

**Art. 97.** - L'information préalable faite au consommateur engage le vendeur, à moins que dans celle-ci le vendeur ne se soit réservé expressément le droit d'en modifier certains éléments. Le vendeur doit, dans ce cas, indiquer clairement dans quelle mesure cette modification peut intervenir et sur quels éléments. En tout état de cause, les modifications apportées à l'information préalable doivent être communiquées par écrit au consommateur avant la conclusion du contrat.

**Art. 98.** - Le contrat conclu entre le vendeur et l'acheteur doit être écrit, établi en double exemplaire dont l'un est remis à l'acheteur, et signé par les deux parties. Il doit comporter les clauses suivantes :

- 1°) Le nom et l'adresse du vendeur, de son garant et de son assureur ainsi que le nom et l'adresse de l'organisateur ;
- 2°) La destination ou les destinations du voyage et, en cas de séjour fractionné, les différentes périodes et leurs dates ;
- 3°) Les moyens, les caractéristiques et les catégories des transports utilisés, les dates, heures et lieux de départ et de retour ;
- 4°) Le mode d'hébergement, sa situation, son niveau de confort et ses principales caractéristiques, son classement touristique en vertu des réglementations ou des usages du pays d'accueil ;
- 5°) Le nombre de repas fournis ;
- 6°) L'itinéraire lorsqu'il s'agit d'un circuit ;
- 7°) Les visites, les excursions ou autres services inclus dans le prix total du voyage ou du séjour ;
- 8°) Le prix total des prestations facturées ainsi que l'indication de toute révision éventuelle de cette facturation en vertu des dispositions de l'article 100 ci-après ;
- 9°) L'indication, s'il y a lieu, des redevances ou taxes afférentes à certains services telles que taxes d'atterrissage, de débarquement ou d'embarquement dans les ports et aéroports, taxes de séjour lorsqu'elles ne sont pas incluses dans le prix de la ou des prestations fournies ;
- 10°) Le calendrier et les modalités de paiement du prix ; en tout état de cause, le dernier versement effectué par l'acheteur ne peut être inférieur à 30 p. 100 du prix du voyage ou du séjour et doit être effectué lors de la remise des documents permettant de réaliser le voyage ou le séjour ;
- 11°) Les conditions particulières demandées par l'acheteur et acceptées par le vendeur ;
- 12°) Les modalités selon lesquelles l'acheteur peut saisir le vendeur d'une réclamation pour inexécution ou mauvaise exécution du contrat, réclamation qui doit être adressée dans les meilleurs délais, par lettre recommandée avec accusé de réception au vendeur, et signalée par écrit, éventuellement, à l'organisateur du voyage et au prestataire de services concernés ;
- 13°) La date limite d'information de l'acheteur en cas d'annulation du voyage ou du séjour par le vendeur dans le cas où la réalisation du voyage ou du séjour est liée à un nombre minimal de participants, conformément aux dispositions du 7° de l'article 96 ci-dessus ;
- 14°) Les conditions d'annulation de nature contractuelle ;
- 15°) Les conditions d'annulation prévues aux articles 101, 102 et 103 ci-dessous ;
- 16°) Les précisions concernant les risques couverts et le montant des garanties au titre du contrat d'assurance couvrant les conséquences de la responsabilité civile professionnelle du vendeur ;
- 17°) Les indications concernant le contrat d'assurance couvrant les conséquences de certains cas d'annulation souscrit par l'acheteur (numéro de police et nom de l'assureur), ainsi que celles concernant le contrat d'assistance couvrant certains risques particuliers, notamment les frais de rapatriement en cas d'accident ou de maladie ; dans ce cas, le vendeur doit remettre à l'acheteur un document précisant au minimum les risques couverts et les risques exclus ;
- 18°) La date limite d'information du vendeur en cas de cession du contrat par l'acheteur ;
- 19°) L'engagement de fournir, par écrit, à l'acheteur, au moins dix jours avant la date prévue pour son départ, les informations suivantes :

- a) Le nom, l'adresse et le numéro de téléphone de la représentation locale du vendeur ou, à défaut, les noms, adresses et numéros de téléphone des organismes locaux susceptibles d'aider le consommateur en cas de difficulté, ou, à défaut, le numéro d'appel permettant d'établir de toute urgence un contact avec le vendeur ;

b) Pour les voyages et séjours de mineurs à l'étranger, un numéro de téléphone et une adresse permettant d'établir un contact direct avec l'enfant ou le responsable sur place de son séjour.

**Art. 99.** - L'acheteur peut céder son contrat à un cessionnaire qui remplit les mêmes conditions que lui pour effectuer le voyage ou le séjour, tant que ce contrat n'a produit aucun effet. Sauf stipulation plus favorable au cédant, celui-ci est tenu d'informer le vendeur de sa décision par lettre recommandée avec accusé de réception au plus tard sept jours avant le début du voyage. Lorsqu'il s'agit d'une croisière, ce délai est porté à quinze jours. Cette cession n'est soumise, en aucun cas, à une autorisation préalable du vendeur.

**Art. 100.** - Lorsque le contrat comporte une possibilité expresse de révision du prix, dans les limites prévues à l'article 19 de la loi du 13 juillet 1992 susvisée, il doit mentionner les modalités précises de calcul, tant à la hausse qu'à la baisse, des variations des prix, et notamment le montant des frais de transport et taxes afférentes, la ou les devises qui peuvent avoir une incidence sur le prix du voyage ou du séjour, la part du prix à laquelle s'applique la variation, le cours de la ou des devises retenu comme référence lors de l'établissement du prix figurant au contrat.

**Art. 101.** - Lorsque, avant le départ de l'acheteur, le vendeur se trouve contraint d'apporter une modification à l'un des éléments essentiels du contrat, telle une hausse significative du prix, l'acheteur peut, sans préjuger des recours en réparation pour dommages éventuellement subis, et après en avoir été informé par le vendeur par lettre recommandée avec accusé de réception : - soit résilier son contrat et obtenir sans pénalité le remboursement immédiat des sommes versées ; - soit accepter la modification ou le voyage de substitution proposé par le vendeur ; un avenant au contrat précisant les modifications apportées est alors signé par les parties ; toute diminution de prix vient en déduction des sommes restant éventuellement dues par l'acheteur et, si le paiement déjà effectué par ce dernier excède le prix de la prestation modifiée, le trop-perçu doit lui être restitué avant la date de son départ.

**Art. 102.** - Dans le cas prévu à l'article 21 de la loi du 13 juillet 1992 susvisée, lorsque, avant le départ de l'acheteur, le vendeur annule le voyage ou le séjour, il doit informer l'acheteur par lettre recommandée avec accusé de réception ; l'acheteur, sans préjuger des recours en réparation des dommages éventuellement subis, obtient auprès du vendeur le remboursement immédiat et sans pénalité des sommes versées ; l'acheteur reçoit, dans ce cas, une indemnité au moins égale à la pénalité qu'il aurait supportée si l'annulation était intervenue de son fait à cette date. Les dispositions du présent article ne font en aucun cas obstacle à la conclusion d'un accord amiable ayant pour objet l'acceptation, par l'acheteur, d'un voyage ou séjour de substitution proposé par le vendeur.

**Art. 103.** - Lorsque, après le départ de l'acheteur, le vendeur se trouve dans l'impossibilité de fournir une part prépondérante des services prévus au contrat, représentant un pourcentage non négligeable du prix honoré par l'acheteur, le vendeur doit immédiatement prendre les dispositions suivantes sans préjuger des recours en réparation pour dommages éventuellement subis : - soit proposer des prestations en remplacement des prestations prévues en supportant éventuellement tout supplément de prix et, si les prestations acceptées par l'acheteur sont de qualité inférieure, le vendeur doit lui rembourser, dès son retour, la différence de prix ; - soit, s'il ne peut proposer aucune prestation de remplacement ou si celles-ci sont refusées par l'acheteur pour des motifs valables, fournir à l'acheteur, sans supplément de prix, des titres de transport pour assurer son retour dans des conditions pouvant être jugées équivalentes vers le lieu de départ ou vers un autre lieu accepté par les deux parties.

# Conditions générales de vente

## Préambule

Les séjours scolaires proposés dans ce catalogue sont ouverts à tous. L'inscription à l'un des séjours présentés dans cette brochure implique l'acceptation des conditions générales de vente ci-après.

## Période de réalisation des voyages

Dès réception de cette brochure, n'attendez pas pour retenir votre voyage ou séjour scolaire.

Compléments naturels de l'enseignement dispensé à l'école, un séjour scolaire s'effectue tout au long de l'année scolaire. Sachez disposer du temps éducatif de chaque trimestre pour concevoir la sortie de vos classes. Cette sortie ne sera profitable aux élèves que dans la mesure où elle aura été matériellement prévue et pédagogiquement préparée.

## Autorisations administratives

La demande d'autorisation de séjour doit être déposée entre cinq et dix semaines à l'avance (selon la destination) auprès de l'inspecteur d'académie.

Il est important de se renseigner au préalable, auprès des services de l'Inspection académique, sur les éléments constitutifs de la demande d'autorisation de séjour.

## Autorisation familiale

Pour les mineurs, quel que soit le voyage envisagé, l'accord des parents à l'égard de l'administration de l'Éducation devra être donné par écrit.

### Désignation du responsable de voyage :

Dans chaque établissement, l'opération « voyage » devra être confiée à un responsable, qui sera le chef d'établissement ou un représentant agréé par lui. Il sera nommément désigné à l'inscription définitive.

## Assurance

L'association départementale des PEP a souscrit une assurance spéciale garantissant les participants contre les conséquences pécuniaires de la responsabilité civile et des accidents corporels.

Ne sont pas couverts par cette garantie les frais de maladie, qui restent à la charge des familles.

Attention : les assurances évoquées ci-contre sont présentées à titre purement indicatif. Seules les conditions générales et particulières, que chaque participant peut réclamer, ont valeur contractuelle et engagent les parties.

## Collaborateurs bénévoles

Il est rappelé que les directeurs d'école et les chefs d'établissement d'enseignement secondaire ont la possibilité d'autoriser des personnes étrangères à l'Éducation nationale, notamment des parents d'élèves, à prêter leur concours aux enseignants lors d'une sortie ou d'un voyage collectif d'élèves.

Les personnes qui proposeraient ainsi leur collaboration bénévole et qui participeraient, avec l'accord des chefs d'établissement et directeurs d'école, à l'encadrement d'une sortie ou d'un voyage en France ou à l'étranger, seraient, aux termes de la jurisprudence administrative, considérées comme collaborateurs occasionnels du service public d'enseignement et pourraient obtenir de l'État des dommages et intérêts pour les dommages éventuels subis par eux à l'occasion de ces activités.

## Tarifs

Les tarifs sont établis en fonction des conditions économiques en vigueur au 30 avril 2021.

Toute modification de ces conditions, notamment une fluctuation des taux de change ou des tarifs de transports terrestres, maritimes ou aériens, entraînera un changement de prix, dont l'association départementale des PEP vous informera dans les délais les meilleurs.

Tous les prix figurant dans cette brochure sont donnés à titre purement indicatif, pouvant être soumis à variation et sont exprimés en tarif par jour et par enfant.

Seuls les prix indiqués lors de l'inscription définitive seront ferme et définitifs.

Ces prix définitifs font référence pour tous les problèmes de modification ou d'annulation d'un séjour.

## Inscription/Paiement

Le responsable du séjour remplira et retournera à l'association départementale des PEP la demande d'inscription définitive, accompagnée d'un versement d'acompte représentant 30 % du montant global estimé du séjour acheté. Le paiement du solde est à effectuer un mois avant le départ, dès réception de la facture définitive. Le responsable percevra donc à l'avance les versements des participants.

## Mode de versement

Par chèque mentionnant la référence du programme choisi, ou par virement bancaire.

Tout versement devra représenter la somme due par l'ensemble des participants.

Le non-respect des conditions de paiement sus-indiquées sera considéré comme une annulation du fait du groupe, lequel se verra appliquer les conditions d'annulation prévues aux présentes conditions générales de vente.

## Annulation

Seront considérées comme annulations toute défection signalée avant le voyage et toute absence constatée en cours de voyage. Toute modification sera assimilée à une annulation partielle et entraînera la perception des frais d'annulation selon le barème ci-après. Un remplaçant est toujours admis, mais pour les voyages à l'étranger, le nouveau participant devra obligatoirement être porteur d'une carte nationale d'identité et d'une autorisation de sortie du territoire ou d'un passeport (visa éventuellement).

Le responsable de voyage désigné à l'article 4 assumera la responsabilité des documents légaux à fournir par chaque participant au passage de chaque frontière, quelles que soient la nationalité et/ou la particularité de chaque participant.

### Conditions d'annulation :

- plus de 90 jours avant le départ : retenue des 30 % d'acompte versés lors de la signature de la convention d'accueil,
- entre 90 et 60 jours avant le départ : 50 % du prix total,
- entre 60 et 15 jours avant le départ : 75 % du prix total,
- entre 15 et le jour du départ : 100 % du prix total,
- non-présentation : 100 % du prix total.

Toute réduction d'effectif supérieurs à 10% de l'effectif prévu, dont les PEP n'auraient pas été informés par écrit 30 jours avant le départ donnera lieu à la facturation de 10 % des frais de séjours par personne absente.

Toute modification d'effectif supérieur à 10% intervenant moins de 7 jours avant le début du séjour, entraînera une retenue de 30% du séjour par personne absente.

Tout voyage ou séjour écourtés ainsi que toute prestation abandonnée volontairement par un participant ne font l'objet d'aucun remboursement.

Pour la gestion des annulations liées au COVID, nous consulter.

## Autorisation de sortie de France

### Mineurs voyageant à l'étranger :

Les responsables d'établissement devront adresser à la préfecture de leur département une liste alphabétique des mineurs participant à chaque voyage (une liste par voyage). Les noms des élèves étrangers ne devront pas

figurer sur cette liste. Se munir des pièces d'identité nécessaires pour le passage des frontières.

### Voyageurs français :

Pour les Français (adultes ou enfants), présenter obligatoirement une carte nationale d'identité ainsi qu'une autorisation de sortie de territoire (pour les mineurs) ou un passeport personnel. Les passe-ports des personnes n'accompagnant pas l'enfant n'ont aucune valeur.

### Enfants étrangers :

Pour les ressortissants étrangers : passeport personnel et, dans certains cas, visa du pays visité. En règle générale, se renseigner au commissariat local.

## Très important

L'association départementale des PEP entend assumer pleinement sa responsabilité, mais celle-ci ne saurait être engagée dans un cas de force majeure (grève, guerre, changements d'horaires, difficultés d'accueil ou de transport dues à une conjoncture imprévisible sur le plan local...).

## Organisation technique - Renseignements

Pour tout renseignement, contactez votre association départementale dont les coordonnées figurent en page 4 de ce catalogue, ou contactez-nous via [www.pep-attitude.fr](http://www.pep-attitude.fr)

## Nos agréments

- Reconnaissance d'utilité publique par décret du 16 août 1919.
- Fédération de vacances - Ministère Jeunesse et Sports : 15 avril 1941.
- Agrément jeunesse Éducation populaire depuis 7 avril 1945.
- Habilitation classes délivrée par le ministère de l'Éducation nationale en mars 1983.
- Adhérent de l'Unat.
- Membre de la Jeunesse au plein air.
- Agrément Tourisme n° IM075110209 du 24 juin 2014.

## Règlement général sur la protection des données

Les données à caractère personnel pouvant être recueillies par les PEP font l'objet de traitements ayant pour finalités la réalisation des opérations communication et de fourniture de prestation. Ces données à caractère personnel, celles relatives aux opérations d'information et de fourniture de prestation peuvent faire l'objet de traitements pour le suivi et l'amélioration de la relation partenariale, ainsi que dans le cadre des dispositifs de lutte contre la fraude et en application de la législation dans le cadre de la lutte contre le blanchiment d'argent, et le financement du terrorisme.

Ces données pourront être utilisées pour la personnalisation des offres et l'envoi d'informations sur les services proposés ou distribués par les PEP. Les personnes concernées disposent d'un droit d'accès, de rectification, d'opposition et de suppression de leurs données à caractère personnel, ainsi que de la possibilité de définir les directives particulières relatives à la conservation, à l'effacement et à la communication de ces données après décès. Elles peuvent exercer ces droits à tout moment en adressant leur demande au webmaster qu'elles peuvent contacter en se rendant dans l'onglet assistance de leur espace personnel. Les données sont conservées conformément à la durée nécessaire aux finalités mentionnées et pour les durées de prescriptions éventuellement applicables.



# L'engagement des PEP pour les classes de découvertes et les séjours scolaires éducatifs

Les PEP agissent pour concrétiser le droit à l'éducation, à la culture, à la santé, aux vacances, aux loisirs, au travail et à la vie sociale. Pour répondre aux besoins des enfants, des familles, de l'école et des acteurs sociaux, les PEP, mouvement créé en 1915, reconnu d'utilité publique et complémentaire de l'école publique, ont développé une offre de séjours, un réseau de classes de découvertes, de vacances et de loisirs de qualité.

La classe de découvertes, partie intégrante de l'enseignement, est un outil pédagogique irremplaçable, élément important du projet d'école. Ouverture vers l'ailleurs et vers l'autre, éducation à la citoyenneté, compensation des inégalités sociales et culturelles, méthodes actives de travail, elle constitue un des recours contre l'échec scolaire.

Choisir PEP attitude c'est bénéficier de l'expérience des PEP, un mouvement de transformation sociale qui agit depuis plus d'un siècle au service de l'accompagnement de tous les publics. Les PEP (Pupilles de l'Enseignement Public) ce sont une centaine d'associations de proximité présentes dans toute la France agissant au quotidien pour une société inclusive où chacun puisse exercer pleinement ses droits : droit à l'éducation, à la culture, aux loisirs, aux soins et à la vie sociale.

**Enseigner, c'est créer des situations d'apprentissage.  
Éduquer, c'est créer des situations de vie.**

Les classes de découvertes favorisent une expérience de vie collective, de citoyenneté et d'apprentissage originale et irremplaçable.



## Des classes à vivre

Plus de 100 000 enfants et adolescents sont accueillis chaque année dans les centres PEP. Les PEP affirment que tous les enfants ont le droit de partir en classes de découvertes.

De la maternelle à l'université, dans le cadre réglementaire et dans le respect des programmes, les PEP s'engagent à :

- permettre aux enseignants de faire vivre à leurs élèves, dans un cadre accueillant, des projets éducatifs et pédagogiques de qualité ;
- favoriser l'accueil des enfants et des jeunes en situation de handicap en leur donnant tous les moyens d'apprendre, d'agir, de vivre pleinement le séjour ;
- accompagner les projets des enseignants, de leur élaboration à leur évaluation.

Association complémentaire de l'Éducation nationale, les PEP sont de ce fait habilitées à intervenir sur le temps scolaire. Des enseignants mettent leurs compétences éducatives et pédagogiques au service de leurs collègues dans les structures PEP. Les centres d'accueil sont inscrits aux répertoires départementaux de l'Éducation nationale.

**On peut lire dans les bulletins officiels de l'Éducation nationale du 23 septembre 1999 et du 13 janvier 2005 :**

*« Les activités pratiquées à l'occasion d'une sortie scolaire viennent nécessairement en appui des programmes. Elles s'intègrent au projet d'école et au projet pédagogique de la classe. Chaque sortie, quelle qu'en soit la durée, nourrit un projet d'apprentissages, souvent pluridisciplinaire, au travers d'un programme minutieusement préparé dans lequel le nombre des sujets d'étude ou des activités pratiquées doit être limité. »*

## Les séjours éducatifs au collège et au lycée

Dans les établissements publics locaux d'enseignement, les voyages et sorties scolaires sont autorisés par le chef d'établissement après consultation du conseil d'administration. Ils s'inscrivent dans le projet d'établissement. Les enseignants participant à une sortie ou un voyage éducatif sont en service et restent responsables de leurs élèves. Les objectifs du projet de voyage doivent être clairement définis. Les voyages scolaires peuvent aussi se dérouler partiellement ou intégralement pendant les vacances.

## Accompagnement des projets

### Préparation éducative et pédagogique du séjour

L'enseignant demeure le premier acteur dans la définition et la mise en œuvre de son projet de séjour. Pour l'accompagner dans sa démarche, les PEP s'engagent pour :

- permettre à l'enseignant de définir son projet de classe de découvertes (lieu, activité, modes de vie) ;
- respecter la primauté de sa responsabilité dans la définition et la mise en œuvre du projet ;
- être à l'écoute des demandes spécifiques pour choisir le centre qui permettra la mise en œuvre du projet de l'enseignant ;
- assurer un lien constant entre l'enseignant et le responsable du centre d'accueil afin d'être au plus près des besoins ;
- informer précisément des conditions d'hébergement ;
- faire un ensemble de propositions en termes :
  - de contenu,
  - de démarches et d'outils pédagogiques,
  - de modes de vie,
  - d'équipe d'animation.

### Préparation matérielle, administrative et financière

Les PEP s'engagent à accompagner toutes les démarches administratives et matérielles :

- fournir les pièces nécessaires à la constitution du dossier administratif ;
- réserver si besoin les transferts et déplacements dans des conditions optimales de sécurité ;
- réserver les intervenants spécialisés, les animations et les visites ;
- animer et co-animer, selon la demande, les réunions d'information destinées aux élèves, aux parents.



## Accompagnement des séjours

### Les centres PEP

Les centres offrent des ressources variées, propices au dépaysement et à la découverte géographique, culturelle, historique, humaine. Chaque lieu et chaque séjour de classes de découvertes s'inscrivent dans un environnement qu'il convient de respecter et valoriser.

Parce que nous affirmons qu'une classe de découvertes n'a de sens que si elle est un moment de véritables échanges et de rencontres humaines, nos centres sont inscrits dans le territoire où ils sont implantés et participent au développement local.

### Les contenus

Les PEP s'inscrivent dans une démarche d'éducation à l'environnement et au développement durable.

Les contenus sont conformes aux programmes de l'Éducation nationale et adaptés aux cycles et aux niveaux des premier et second degrés dans chacune des six dominantes :

- éducation physique et sportive ;
- éducation artistique et culturelle ;
- patrimoine et histoire-géographie ;
- découverte du monde, sciences expérimentales et technologie :
  - nature,
  - environnement,
  - techniques informatiques et communication ;
- lecture, écriture, littérature ;
- langues étrangères ou régionales.

Pour les élèves du second degré, les séjours d'intégration ou de formation de délégués organisés en début d'année scolaire seront favorisés tout comme les séjours permettant une approche du monde du travail.

### Méthodes et démarches

Pendant les séjours PEP :

- les enfants doivent avoir une information précise et continue sur le projet qu'ils développent pendant toute la durée du séjour ;
- la démarche doit mettre l'enfant en situation d'acteur de ses découvertes en recherchant en permanence un passage du concret à l'abstrait :
  - observation,
  - questionnement,
  - recherche de solutions,
  - expérimentation,
  - réalisation,
  - conclusion, synthèse,
  - évaluation.





## Les outils

Les PEP s'engagent :

- à proposer des outils :
  - variés,
  - spécifiques,
  - performants,
  - innovants,

permettant de prolonger et d'enrichir la pratique habituelle de la classe ;

- à mettre à disposition une documentation appropriée.



## La vie quotidienne en classe de découvertes

### Le rythme de vie

Les enfants ont besoin de vivre des journées équilibrées où alternent de façon harmonieuse des moments d'apprentissage, de loisirs et de repos. Les équipes veillent à créer les meilleures conditions pour favoriser un endormissement paisible et un réveil individualisé.

### L'hygiène

L'hygiène est un aspect important de la vie collective, parce que c'est un facteur de santé, de bien-être et d'éducation, mais aussi parce que, de tous les aspects de la vie quotidienne, c'est celui qui concerne le plus intimement l'individu. Les moments de toilette, la gestion du linge, les questions de santé font l'objet d'une organisation minutieuse et d'un accompagnement attentif de la part de l'équipe. Celle-ci veille à prendre en compte les soins et traitements nécessaires.

### Les repas

Ils constituent des moments forts de la journée. Ils sont suffisants en quantité suivant l'âge et les activités pratiquées. Leur qualité contribue à une éducation au goût et à une sensibilisation à l'équilibre de l'alimentation. Ils favorisent également l'échange, la convivialité et restent un moment d'éducation à la vie en société.

## La sécurité

Le cadre et les conditions de vie doivent permettre d'assurer à tout moment et pour chaque enfant sa sécurité physique et affective. Les membres des équipes, du personnel technique et d'animation mettent en place des dispositifs qui garantissent l'intégrité morale et physique des jeunes accueillis.

## Les transports

L'association qui organise le voyage engage sa responsabilité et s'assure que toutes les conditions de sécurité et de confort sont réunies. Le choix du transporteur fait l'objet d'une attention particulière. Le voyage fait partie intégrante du séjour. C'est un moment éducatif qui se prépare.

## Le lien avec les familles

Si le droit des enfants et de leur famille à rester en communication doit être respecté, la séparation du milieu familial est un facteur d'autonomisation. C'est dans une approche éducative que l'équilibre entre les deux doit être recherché. Les moyens modernes de communication sont mis à disposition des jeunes, et le cas échéant un accompagnement est assuré pour leur donner les moyens de les utiliser.

## Évaluation continue et finale

Les règles de vie, les contenus et les situations d'apprentissage sont fixés en début de séjour et constituent un contrat qui sera évalué avec les enfants et l'équipe éducative en fin de séjour. Un document sera remis à l'enseignant pour évaluer la globalité et les divers aspects de son séjour depuis la préparation jusqu'à l'exploitation au retour.

**Les apports qui sont attendus d'une sortie scolaire varient nécessairement en fonction de la durée du séjour. Cette durée est donc une des composantes essentielles du projet pédagogique et des apprentissages visés.**

- Les séjours scolaires courts (d'une durée inférieure à cinq jours, soit d'une à trois nuitées) permettent une rencontre avec des environnements, des événements, des cultures, etc. représentant des temps forts des apprentissages.
- Les classes de découvertes, d'une durée égale ou supérieure à cinq jours (quatre nuitées et plus), permettent de s'extraire de façon significative du contexte et de l'espace habituels de la classe. Elles constituent ainsi, pour les élèves, un réel dépaysement et un moment privilégié d'apprentissage de la vie collective que chacun devrait connaître au moins une fois au cours de sa scolarité.







# ON DONNE DES NOUVELLES .COM

Le site tout gratuit pour informer les familles 🧑🧒🧑 pendant vos classes découvertes, séjours scolaires et activités extrascolaires.

- ✓ Journal de bord internet intuitif et convivial
- ✓ Recommandé par de nombreux ERUN
- ✓ Rassure les familles et met en valeur le travail des enseignants et encadrants



Simple et rapide



Sécurisé



Gratuit



Pédagogique



Application mobile

Créez votre journal en 2 minutes sur

[OnDonneDesNouvelles.com](https://OnDonneDesNouvelles.com)

**Numéro 1** : Plébiscité par plus de 30 000 enseignants & encadrants chaque année !



[contact@ondonedesnouvelles.com](mailto:contact@ondonedesnouvelles.com)



02 30 96 03 56



[www.OnDonneDesNouvelles.com](https://www.OnDonneDesNouvelles.com)

# SEJOURS VACANCES POUR ENFANTS & ADOS



Multi-activités

Partage

Colos

Émotion

Culture

RÉSERVEZ  
VITE!



Aventure

Sport

Plus de  
**400**  
SÉJOURS  
en France  
& à l'étranger

Plus de  
**60** villes  
de départ  
en France

Trouvez et réservez les séjours de vos enfants sur :

[www.pep-attitude.fr](http://www.pep-attitude.fr)

